

# 吉林省村庄建筑特色建设指引

吉林省住房和城乡建设厅

2021年9月

# 目 录

• 1、	总 则	1
• 2、	总体要求	3
• 3、	村庄建筑特色建设	4
• 4、	实施保障	12

# 1、总则

## • 1.1 编制目的

- 按照贯彻落实乡村振兴战略和实施乡村建设行动的工作部署，依托吉林省的地域气候特征和传统文化特色，挖掘乡土建筑文化内涵，总结提炼乡村建筑元素，传承与创新村庄建筑特色，提升乡村人居环境品质，建设美丽宜居乡村，进一步提高吉林省农村建筑、工程、景观的设计、建设与管理水平，根据国家和吉林省有关法律法规、标准规范，制定本指引。

## • 1.2 基本要求

- 吉林省内开展的农村建筑设计、建设应符合国土空间规划的相关要求。

## • 1.3 适用范围

- 吉林省内乡村地区农房新建、改建、扩建的设计、建设和管理等工作，均应符合本指引的要求。农村危房改造和建筑修缮也应遵循本指引的要求。

## • 1.4 适用主体

- 本指引的使用主体包括各级政府管理人员、规划设计人员、工程设计人员、施工建设人员及村民。

# 1、总 则

## • 1.5 基本原则

### • 1.5.1 文化性原则

- 充分挖掘和传承本地的历史文化、传统文化和民族文化元素，保护历史和传统文化要素，体现吉林省乡土建筑文化特色，不得盲目抄袭其它地区的建筑风格。

### • 1.5.2 乡土性原则

- 顺应地形地貌和水土气候特点，采用适合当地的建筑材料、建造工法和乡土植物，降低建设和维护成本。

### • 1.5.3 适宜性原则

- 村庄建筑特色应结合村庄实际和发展规律，适应不同类型和发展阶段村庄发展需要，不得违背乡村发展规律、农民生活习惯和地方乡土特色开展特色建设。

### • 1.5.4 安全性原则

- 村庄建筑特色的营造应在安全的前提下开展，严格执行有关抗震设防和建设质量安全标准，选择合理的建筑结构、材料和工艺，保障建筑安全。

### • 1.5.5 创新性原则

- 村庄建筑特色的塑造应符合新时期农村的生产生活需要，合理运用新材料和新技术，体现宜居性与时代特色。

## 2、总体要求

### • 2.1 庭院建设

#### • 2.1.1 庭院布局

- 应满足功能合理布局、人畜适当分离、动静流线清晰的基本要求。根据生活习惯，合理布置储藏、棚架、蔬果种植、农机具存放、停车等功能区。



#### • 2.1.2 庭院美化

- 应充分利用庭院内空间，不留裸土地，建设农家小菜园、小花园、小果园等，将美化绿化与发展庭院经济有机结合。宜采用具有地方特色、宜存活、抗病害的绿化植物或蔬菜瓜果美化庭院。



## 2、总体要求

### • 2.1 庭院建设

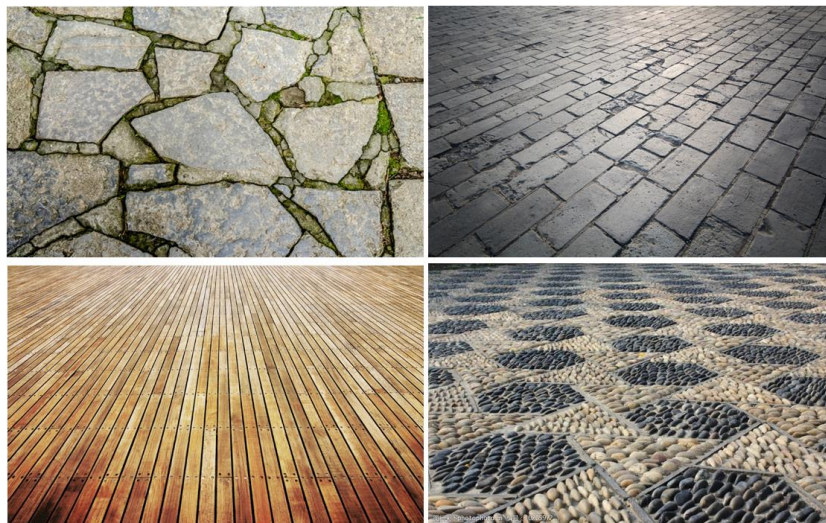
#### • 2.1.3 庭院围墙

- 庭院围墙包括封闭式、通透式、半通透式等形式，可结合当地气候特点和风俗习惯选取不同的形式。围墙建筑材料可选取砖、石、木、夯土等传统建筑材料，搭配树根、农用器具等富有乡土特色的装饰构件，亦可选用塑木、禾塑等新型环保材料。



#### • 2.1.4 庭院铺装

- 庭院铺装的材质、色彩和纹理应与院落及建筑相协调。宜结合院落的使用功能，如晾晒粮食、摆放农机具和日常活动等，选择砖、石、木、水泥等材料，体现乡村特色。



## 2、总体要求

### • 2.2 建筑组合

- 2.2.1 农房应根据村庄规划集中布置，宜以独栋或联排、合院方式组合，形成富于变化的平面组合形态。
- 2.2.2 农房高度以1-2层为宜，相邻建筑间应满足日照要求，形成错落有致的建筑组合关系。
- 2.2.3 农房朝向结合地形地貌合理选择，居住建筑宜采用南北朝向或接近南北朝向。



## 3、村庄建筑特色建设

### • 3.1 一般规定

- 3.1.1 各地区宜结合自身地域文化与环境特点，形成典型村庄建筑（包括民居建筑、公共建筑、畜禽舍、粮仓等生产性建筑等）形制的样板，并予以推广。
- 3.1.2 村庄建筑应符合村庄整体风貌定位，做好典型民居形制调查，分析地域建筑文化特征，对传统建筑符号进行提炼、植入和再创造，通过解构、重构等手法加以运用，突出地域建筑个性特色。
- 3.1.3 村庄建筑特色应与周边自然环境相协调，适应北方寒地地区的气候特点，宜以低层合院式建筑组合形式为主。
- 3.1.4 合理运用现代建筑技术和材料，传承与创新建造工法，建设安全、舒适、宜居的村庄建筑风貌。
- 3.1.5 应对影响村庄风貌的残破、倒塌建筑进行修整或重建，对破坏景观风貌的临时建筑进行清理。



闲置建筑

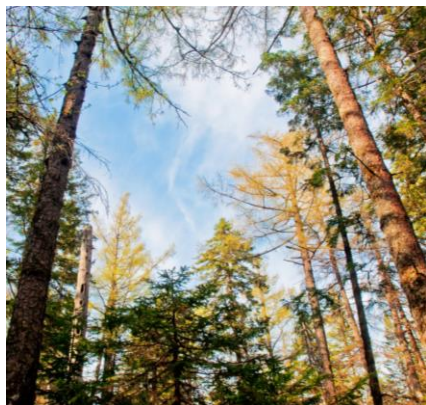


倒塌建筑

## 3、村庄建筑特色建设

### • 3.2 村庄典型建筑特色

- 3.2.1 挖掘村庄自然资源、历史文化和乡风民俗的特点，提炼出村庄民族文化特征及地域建筑特点。
- 3.2.2 民居建筑是村庄建筑特色构成的主体，功能布局应符合村民的生活习惯，优化院落内建筑的组合关系，挖掘民族和地域的建筑文化，并适应村民对高品质、现代化生活的诉求，在建筑形制、风格符号、材料色彩、体量高度上达到和谐统一。
- 3.2.3 典型民族建筑风格是一定区域内，建筑风格具有典型的民族文化特征，建筑形式体现本民族的物质和精神特点，包括汉族民居、满族民居、朝鲜族民居、蒙古族民居等。
- 3.2.4 典型地域建筑风格是一定地域范围内，建筑形制具有明显的相似性和连续性，建筑方式体现顺应自然的特点，包括木刻楞民居、砖瓦民居、生土民居等。



## 3、村庄建筑特色建设

### • 3.3 村庄建筑风格要素

- 3.3.1 建筑风格要素构成包括建筑平面、建筑立面、建筑符号、建筑材料和建筑色彩五个方面。
- 3.3.2 建筑平面构成是顺应不同文化特点和地域特征形成的建筑平面格局，包括组合形态和室内布局形态。
- 3.3.3 建筑立面形态是建筑长、宽、高和轮廓所反映出来的里面比例关系，传统民居主要包括屋顶、墙面、基础等。
- 3.3.4 建筑符号是民居文化内涵的体现，包括门窗、梁柱、屋面、栏杆等构件上通过色彩组合与纹饰进行装饰，体现民族信仰与美好愿望。
- 3.3.5 建筑材料是民居建筑采用的土、木、石、瓦、草等建筑材料，以及材料所反映的材料特质和建造智慧。
- 3.3.6 建筑色彩是建筑外观所反映出的色彩感受，包括原木色、土黄色、青砖色、红砖色等颜色。



青砖



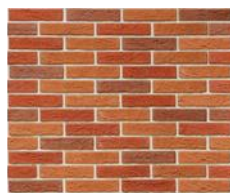
夯土



石材



木材



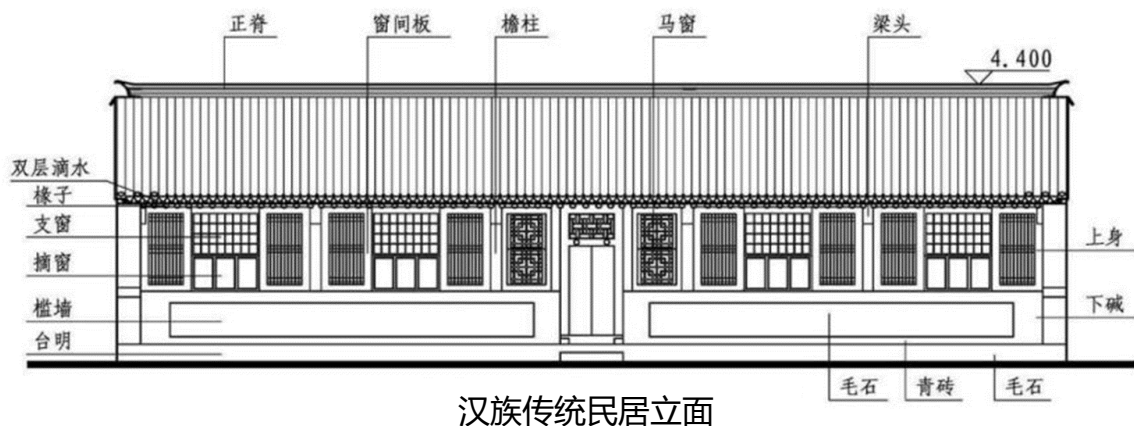
红砖

## 3、村庄建筑特色建设

### • 3.4 典型传统民居特色

#### • 3.4.1 汉族传统民居

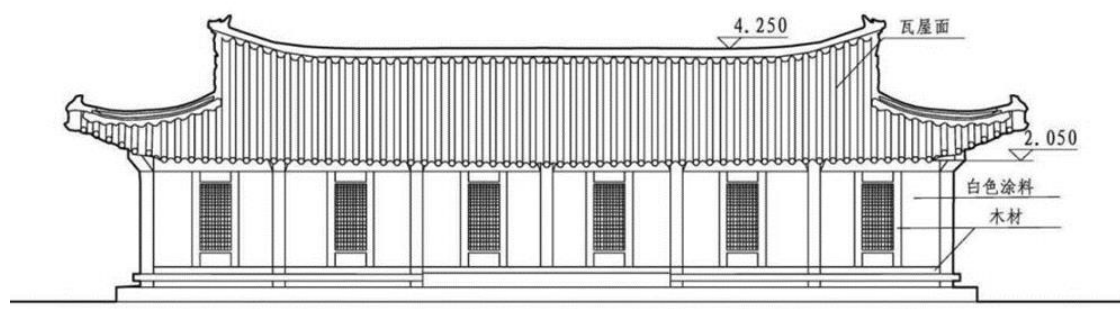
- 平面布局：吉林地区汉族传统院落的平面布局包括单座独院、二合院落、三合院落、四合院落、多进院落等组合形态，由于采光需要建筑布局较松散，房屋间距离较远，在房屋外侧单独建设围墙，院落出入口多位于中轴线居中布置。建筑内部中轴对称，中间为起居室和餐厨空间，两侧为卧室。
- 建筑立面：中、东部建筑立面多为三段式，屋面、墙体、台基。以硬山瓦面坡屋顶居多，由于冬季寒冷的原因多采用小青瓦，正脊样式主要包括实心脊和花瓦脊两种。南墙体开大窗，北侧墙体开窗较少，山墙不开窗。台基多以毛石或砖砌筑。
- 建筑符号：汉族传统民居的室外门有单扇和双扇两种形式，门上多有亮子，窗多以木格栅拼接成不同的图样作为装饰。屋脊和檐口用带有纹饰的瓦片和花砖进行装饰，纹饰包括如意、牡丹、八卦、福字等。
- 建筑材料：民居建筑的传统墙体材料为青砖、红砖等，屋面瓦采用青瓦、陶土瓦等材料，建设辅材多为石、木、土等取材方便的当地建筑材料。
- 建筑色彩：传统民居建筑色彩多体现建筑材料的本色，如灰墙青瓦、红墙红瓦等，整体色调偏重于深色系和暖色系。



### 3、村庄建筑特色建设

#### • 3.4.2 朝鲜族传统民居

- 平面布局：朝鲜族院落空间的显著特征是内部外部的开敞性，房屋是院落的核心，仓房、厕所、家禽舍等要素构成院落的附属部分，设置低矮的围墙或不设围墙，整体院落环境开敞通透、功能简单。传统朝鲜族民居建筑内部遵循“男女有别、尊卑有序”的伦理观念，以火炕为中心设置起居室，卧室布置在一侧，另一侧设置仓房或牛棚。
- 建筑立面：朝鲜族民居建筑立面多为三段式，屋面、墙体和台基。屋面为双坡顶或四坡顶，瓦顶或茅草顶，瓦顶屋面中间平，两侧翘立如飞鹤，墙身低矮，门窗比例窄长，檐口较深，多在南侧设有外廊。
- 建筑符号：传统朝鲜族民居门窗不分，多为单扇，长宽比约为3/1，除直棂门窗外也有少量的花格门窗。
- 建筑材料：传统的朝鲜族民居以土木结构为主，屋面采用青瓦或茅草，台基用石块砌筑。
- 建筑色彩：以灰色、白色为主基调，辅以草、木、泥的原色，外墙面粉刷白灰，整体色彩洁白雅致。

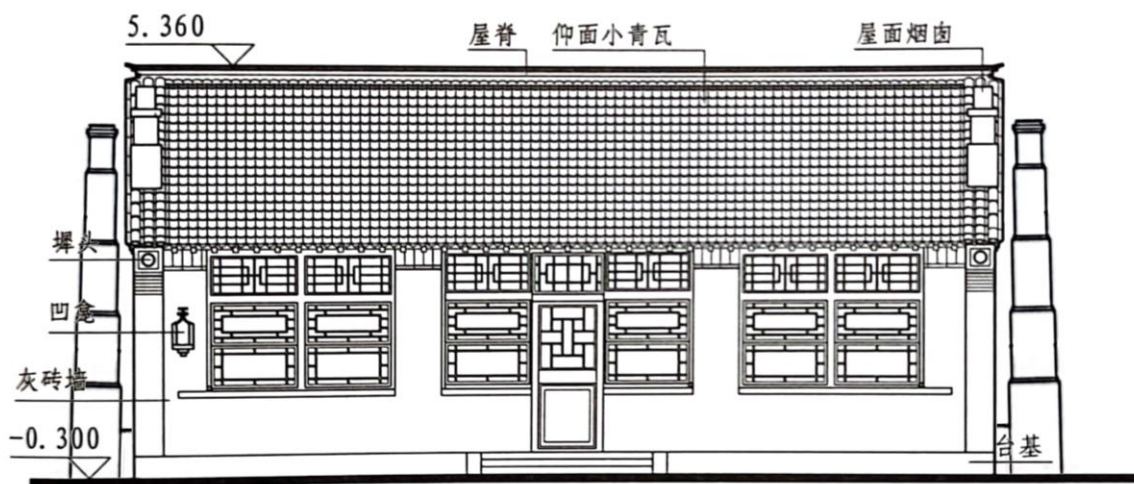


朝鲜族传统民居立面

## 3、村庄建筑特色建设

### • 3.4.3 满族传统民居

- 平面布局：满族传统民居多为合院式布局，中轴对称，庭院尺寸较为宽大，围墙高，前院分为内院和外院，北侧有后院，内院外院间设置过厅、院心影壁或二道门，大门位于中轴线，多设置门房，在大门外设影壁墙。口袋房、万字炕、落地烟囱是满足民居建筑的典型特色。
- 建筑立面：满族民居立面多为三段式，屋面、墙体和台基。屋面和墙身所占比例大致相当，但多采用硬山顶，屋脊平直，南墙开大窗，其他墙面极少开窗，烟囱与山墙分离，也称为“跨海烟囱”。
- 建筑符号：满族民居的窗为支摘窗，分上下两扇，上扇窗户用木条制成“云子卷”或“盘肠”式的花窗作为装饰。门分单扇门和双扇门，门上多有亮子。屋面、前廊、山墙和铺地多采用富有吉祥寓意的雕刻纹饰作为装饰。
- 建筑材料：满族传统民居建筑多为砖木结构，大量采用青砖灰瓦，辅以石材。
- 建筑色彩：外观上体现了建筑材料的原色，总体上调调灰暗，在门窗、前廊等部分采用一些红色作为点缀，显得朴素优雅。

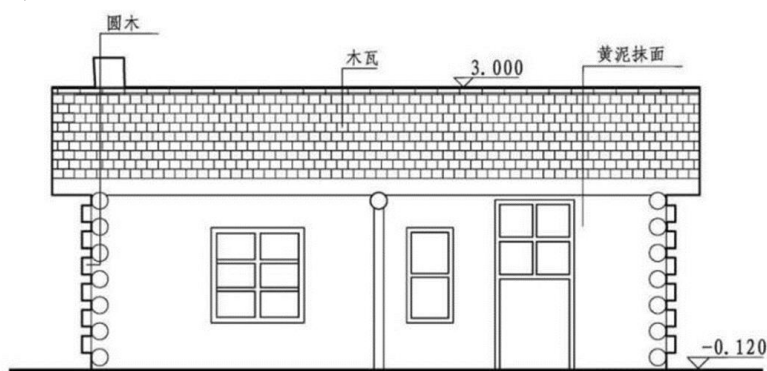


满族传统民居立面

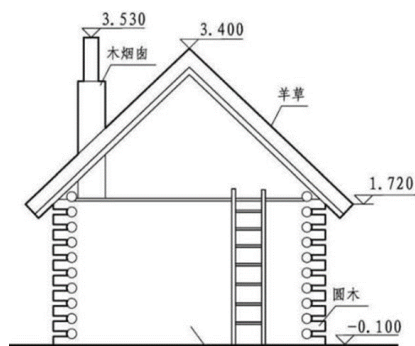
### 3、村庄建筑特色建设

#### • 3.4.4 木刻楞民居

- 平面布局：木刻楞民居也叫“井干式”民居，多分布于东部林区。平面形式多为“一字型”，南侧设置较大的前院，围墙多为木栅栏，院子不朝西侧开门。
- 建筑立面：传统木刻楞民居多为两段式，不设台基，屋顶多采用双坡顶，覆盖木瓦或茅草，门窗的尺寸较小，除了南侧，其他几面很少开窗。
- 建筑符号：木刻楞建筑的装饰符号较少，基本体现了林区木建筑的原始文化特征，较少有装饰。
- 建筑材料：木刻楞建筑除基础用少量石材，其他材料基本上以木材为主，外墙抹黄泥。
- 建筑色彩：木刻楞建筑整体色彩体现的是原木与黄泥的色彩，屋面木瓦由于风化侵蚀呈现黑灰色。



木刻楞民居立面

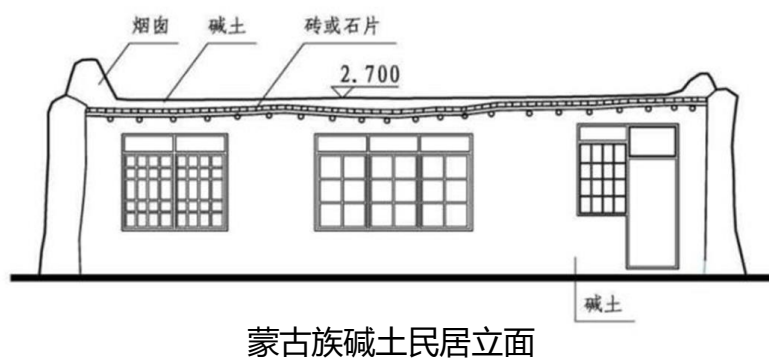
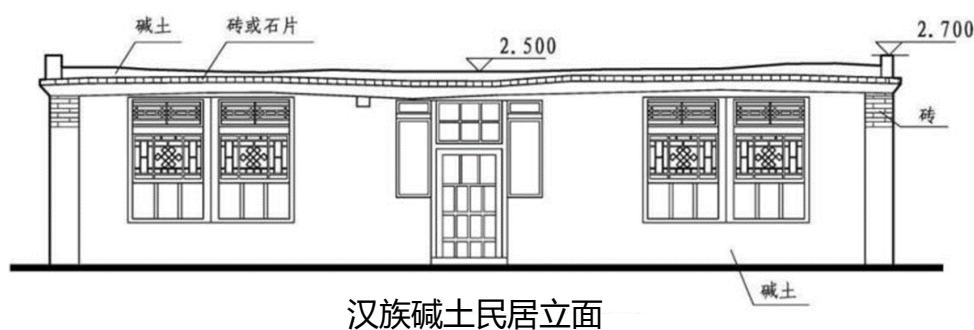


木刻楞民居山墙立面

## 3、村庄建筑特色建设

### • 3.4.5 碱土民居

- 平面布局：碱土民居院落面积大，无一定的规制，院内建筑布局较分散，建筑间距远，以保证充足的日照，院墙也是碱土堆砌，院门大多朝南。
- 建筑立面：碱土民居立面低矮，窗子扁长，汉族门开在正中，蒙古族门开在东侧，山墙不开窗。
- 建筑符号：除外露的木构件以外，无其他过多装饰符号，门窗也采用木格栅
- 建筑材料：碱土民居是一种充分利用地方材料的建筑，属于生土建筑的一种，墙体多用碱土堆砌而成，辅以木梁、木檩条、木窗框等木构件，个别民宅也采用碱土与砖石混砌的做法。
- 建筑色彩：多体现生土建筑的灰色，与周边自然环境协调统一。



## 3、村庄建筑特色建设

### • 3.5 其他村庄建筑特色营造

- 3.5.1 公共建筑一般由村委会、文化室、活动室、图书室、卫生室、小学、幼儿园、公共厕所等组成，建议采用低层组合式形态，节约用地与投资，避免出现体量、高度、色彩突兀的建筑形式。
- 3.5.2 公共建筑在建筑形制与符号、色彩和材料选择上应融合地方传统建筑特征进行设计，同时体现公共建筑的功能属性特征，建筑的体量和高度、色彩和质感应与村落整体风貌相协调。
- 3.5.3 生产和仓储建筑应在满足功能需求的前提下，建筑风格和色彩应与村庄民居建筑相协调。
- 3.5.4 民宿等旅游服务类建筑应凸显地方文化和乡土特色，传承民族和地域建筑文化，并在此基础上进行升华和创新，鼓励采用乡土建筑材料和建造工法，色彩应与村庄整体色彩相协调。

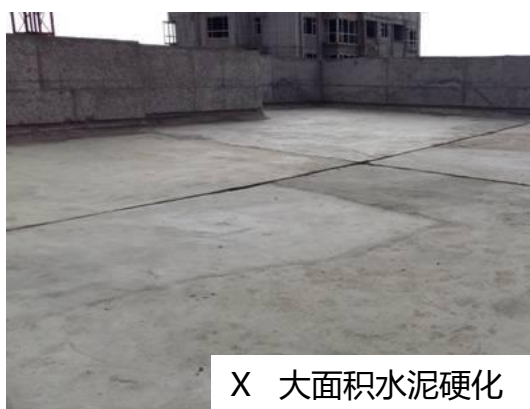
### • 3.6 历史建筑及传统建筑保护

- 3.6.1 文物保护单位应严格按照《中华人民共和国文物保护法》要求，制定详细修缮方案，并按相关要求施工。
- 3.6.2 历史建筑和传统建筑应严格按照相关法律法规和保护规划进行保护与利用。不得随意拆除具有保护价值的建筑。

## 3、村庄建筑特色建设

### • 3.7 特色建设中的负面做法

- 3.7.1 避免脱离乡村实际，照搬城市设计手法，盲目建高楼，建设高度、体量不符合乡村特点的村庄建筑。
- 3.7.2 不应在建筑风貌改造中采取简单的“刷白墙”的做法，照搬照抄不符合吉林省地域气候特点和本地建筑文化特征的其他地区的建筑样式，如欧式、徽派等建筑风格。
- 3.7.3 庭院绿化和美化应符合村庄规划风貌管控要求，不宜采用后期维护困难的大面积草皮、灌木修剪等城市园艺手法，同时避免庭院内水泥过度硬化、透水性不足等问题。
- 3.7.4 避免偏离村庄整治重点，在村庄特色建设中建设大亭子、大门楼等“形象工程”。



## 4、实施保障

### • 4.1 加强管控

- 依法加强村庄建设管理，农村建筑特色管控和引导应符合村庄规划相关要求，市县、乡镇亦可在本指引的基础上细化农村建筑特色建设指引，制定适合本地区的农村建筑特色的引导要求。

### • 4.2 部门协同

- 加强市(县)级各部门之间的协调与统筹，包括财政、发改、乡村振兴、住建、自然资源、农业农村、文化旅游、交通、水利、园林绿化等相关部门，做到多部门参与协同管理、整合资金责权明晰、市县镇村四级联动。

### • 4.3 村民主体

- 充分发挥村民和村集体在特色建设中的主体作用，按照“共谋、共建、共评、共管、共享”的原则，发扬民间智慧，广泛发动村民参与到村庄建筑特色的设计、建设、管理、维护全过程。

### • 4.4 公众参与

- 在村庄建筑特色建设工作中，应充分调动政府部门、大专院校、专家学者、工程师、乡村工匠的积极性，引导各方共同参与设计、施工建设和管理过程。加强宣传有关村庄建筑特色建设管理规定的要求和优秀村庄建筑的案例，吸引社会各界共同为吉林省乡村风貌的全面提升出谋划策。