

吉林省辽河流域国土空间规划
(2018-2035 年)

文 本

目 录

前 言	1
第一章 现状与问题	3
第一节 流域概况	3
第二节 资源环境承载能力和国土空间开发适宜性评价	4
第三节 既有空间性规划实施评估	5
第四节 存在问题	5
第二章 战略与目标	7
第一节 指导思想与基本原则	7
第二节 战略定位与总体目标	9
第三章 空间格局	10
第一节 国土空间总体格局	10
第二节 生态安全格局	10
第三节 农业发展格局	12
第四节 城镇空间格局	12
第五节 “三线”划定	14
第四章 打造绿色辽河	15
第一节 河湖生态修复	15
第二节 流域水土保持	16
第三节 水环境污染治理	17
第五章 建设高质量辽河	19
第一节 资源保护与节约集约利用	19
第二节 产业发展与布局	22
第三节 基础设施	24
第四节 美丽宜居乡村建设	25
第六章 实施保障	26
第一节 国土空间用途管制	26
第二节 区际协调	31
第三节 制度建设	32
第四节 规划实施	34

前 言

吉林省辽河流域是辽河源头和上游，也是吉林省重要的工业基地、全国重要粮食生产区。目前本区存在水资源过度开发、水环境严重污染、水生态功能退化等诸多问题，城镇发展与农业生产对挤占生态空间日趋严重，人地矛盾突出。2018年4月，习近平总书记对辽河流域水污染问题作出重要批示，对此，省委、省政府高度重视，明确提出要“举全省之力，坚决打赢辽河流域水污染治理攻坚战，尽快还辽河一片碧水清波”。

依据《中共中央 国务院关于建立国土空间规划体系并监督实施的若干意见》（中发〔2019〕18号）、《省委 省政府关于建立全省国土空间规划体系并监督实施的意见》（吉发〔2019〕20号）、《吉林省辽河流域水污染综合整治联合行动方案》（吉办发〔2018〕22号）等文件的相关要求，组织编制《吉林省辽河流域国土空间规划（2018-2035年）》（下称《规划》），是贯彻落实习近平生态文明思想、解决辽河流域水污染问题的具体行动，是践行“源头管控、标本兼治、综合治理”系统性治理思维的重要举措，是提高辽河流域生态修复治理建设水平、改善流域生态环境、优化国土空间保护开发格局的有效途径。

《规划》以解决水环境污染、水资源短缺、水生态退化等问题为导向，转变空间资源利用方式，优化国土空间保护开发格局，完善国土空间治理体系，建设山青水绿、环境优

美的辽河，对本区各市县国土空间规划及相关专项规划的编制具有指导约束作用。

规划范围包括四平、辽源（除东丰县）两市所辖的 9 个县(市、区)全部国土空间，规划面积 1.7 万平方千米。规划期限为 2018-2035 年。

第一章 现状与问题

第一节 流域概况

一、自然资源条件

吉林省辽河流域位于吉林省中南部，处于整个辽河流域的上游。地势由东南向西北缓降，大黑山脉及以东地区为东辽河上游低山丘陵区，以西地区为东辽河中下游台地平原区。主要河流有东辽河、西辽河、招苏台河、条子河等，大型水库 2 座（二龙山水库和杨木水库），2017 年水资源总量 19.99 亿立方米，其中地表水资源量 11.80 亿立方米，地下水资源量 11.31 亿立方米，重复计算量 3.12 亿立方米。本区耕地面积 109.62 万公顷，主要分布于大黑山脉以西的公主岭市、梨树县、双辽市分布最广；林地面积 31.19 万公顷，主要分布于大黑山脉及其以东的辽源市、东辽县、伊通县；草地面积 1.14 万公顷，主要分布在西部的双辽市；建设用地面积 15.75 万公顷，其中城乡建设用地 13.82 万公顷。

二、经济社会情况

2017 年，本区地区生产总值 1441.59 亿元，占全省 9.65%。其中一产产值 211.21 亿元，二产产值 576.56 亿元，三产产值 653.82 亿元，三产结构为 14.65:40.00:45.35。总人口为 399.59 万人，约占全省总人口的 15.28%，人口密度 235 人/平方千米，为全省人口密度 1.7 倍。区内城镇人口 173.55 万人，户籍人口城镇化率为 43.43%，较全省平均水平低 6% 左右。

第二节 资源环境承载能力和国土空间开发适宜性评价

一、生态保护重要性评价

辽河流域生态保护重要性在空间上呈现“东西高、中部低”的分布特征，极重要保护区面积为 2659.96 平方千米，占规划面积的 15.66%，主要包括大黑山脉及其以东的水源涵养和水土保持功能重要地区以及西部防风固沙功能重要地区。重要保护区面积为 5910.44 平方千米，占辽河流域面积的 34.81%。一般保护区面积为 8410.50 平方千米，占规划面积的 49.53%（见附表 1）。

二、农业生产适宜性评价

辽河流域农业生产适宜区面积为 9200.23 平方千米，占规划面积 55.23%，主要分布在大黑山脉以西的大部分地区，以双辽市、铁西区、公主岭市、梨树县占辖区面积比例最高，均在 67%以上。一般适宜区面积为 7336.10 平方千米，占规划面积 44.04%。不适宜区面积为 122.05 平方千米，仅占规划面积 0.73%（见附表 2）。

三、城镇建设适宜性评价

辽河流域城镇建设适宜区、一般适宜区和不适宜区面积分别为 8167.66 平方千米、6367.79 平方千米和 2122.93 平方千米，占规划面积的 49.03%、38.23%和 12.74%。适宜区集中分布在梨树县、公主岭市和双辽市，以及伊通县、东辽县部分地区（见附表 3）。

第三节 既有空间性规划实施评估

本次主要对本区所辖各市县现行城市总体规划（以下简称“城规”）和土地利用总体规划（以下简称“土规”）的实施情况进行评估。

一、城市总体规划实施评估

通过“城规”的实施，城市功能定位更加明确，城市发展架构初步形成，道路等市政基础设施和公共服务设施建设日趋完善，城市人居环境显著提升，为地方经济社会发展提供有力空间支撑。但是，各市县仍存在“重规模轻质量”、“重地上轻地下”等问题，城市污水、垃圾处理等市政设施配置没有按照规划得到全面落实，基础设施建设滞后（见附表4）。

二、土地利用总体规划实施评估

通过“土规”的实施，土地利用结构和布局得到优化，土地生态环境得到改善，耕地和永久基本农田数量和质量得到双重保护，城乡建设用地规模得到有效调控，保障了地方经济社会发展用地需求。但是，区域内不稳定耕地数量较多，退耕还林、还草、还水压力较大；人均城镇工矿用地面积较大，存量建设用地挖潜不足，土地集约节约利用程度有待提升（见附表5）。

第四节 存在问题

现状水环境污染、水资源短缺、水生态退化等问题突出，究其根源是除自然因素外，人们环保意识不强、污水及垃圾处理基础设施不到位、能力低，空间资源的无序利用与过渡

开发导致生态空间被挤占、国土空间生态功能整体下降所致。

一、水环境污染加剧，重污染水体比例高。

2016-2017年辽河流域6个国考断面水质全部为V类、劣V类水体，其中V类水体占比33.3%，劣V类水体占比高达66.7%；城市内河黑臭水体污染突出，辽源市仙人河对东辽河河清断面、四平市红嘴河对条子河林家断面污染影响极大。城镇生活污水集中处理能力不足，排放标准低，排水管网覆盖不全，合流制管网比重较高，重度污染企业缺乏监管，有的污水直接向河道排放。有些小支流污水直接入主河道，无生态缓冲带进行生物净化。沿河两岸无生态缓冲带，肥料、农药以及畜禽粪污等易进入河流，加重水体污染。

二、水资源短缺，开发超载问题突出

本区人均水资源量500立方米，仅为全省平均水平的34%，属资源性重度缺水地区，由于地处辽河水系上游区，无过境水，且多年持续性降水偏少，导致生态基流不足，河流自净能力低。由于本区多年来持续开发，城镇建设用地面积增长约110平方千米，水田面积增加约2.4万公顷，农业和工业生产用水量不断增加，节约用水意识不强、措施不力，工业用水循环率低，导致工业、农业、生活用水多重超载，水资源开发利用率高，远高于国际上公认的40%的水资源开发利用警戒线。

三、生态空间被挤占，功能退化

由于耕地不断蚕食周围的空间、挤占生态空间，近50年来，沼泽面积减少约95%，这些沼泽大部分属于生态空间，；

再加之东辽河上游煤矿资源较丰富，小矿山集中分布，矿山开采不仅破坏地表植被，还抽干地下水，地下水位下降。林草覆盖率下降，水源涵养能力降低，水土流失严重。数据显示，现状草地面积仅为 1970 年的 1/5，流域内水土流失面积 5090 平方千米，占流域总面积的 32.3%，最为严重的区域为大黑山脉及其以东的东辽河上游地区。水土流失导致入河泥沙量持续增加，河床抬高，地表径流量减少，加剧河流断流。

四、流域空间协调机制尚不健全

吉林省辽河流域内东辽河干流至河清断面 15.3 公里河段、小梨树河约 28.3 公里河段为辽源市与辽宁省界，条子河、招苏台河为四平与辽宁界河，存在跨界共同水质污染问题，但目前尚未建立省际间沟通协调机制，没有形成统一的生态保护规划和制度，尚未建立生态受益地区与生态保护地区、流域下游与上游通过资金补偿、对口协作、产业转移、人才培养、共建园区等补偿机制。

第二章 战略与目标

第一节 指导思想与基本原则

一、指导思想

以习近平新时代中国特色社会主义思想为指导，全面贯彻党的十九大和十九届二中、三中全会精神，贯彻落实习近平总书记对辽河流域水污染问题的重要批示，树立创新、协调、绿色、开放、共享发展理念，按照“山水林田湖草生命共同体”和“生态文明建设”总体要求，突出问题导向，通

过规划精准施策，做好治污能力“加法”、污染水平“减法”，完善吉林省辽河流域国土空间治理体系、优化国土空间开发格局、转变空间资源利用方式，构建协调有序的全域保护与开发格局。

二、基本原则

生态优先、适度开发。统筹“山水林田湖草城”一体化修复与治理，严格维护流域内生态安全和农产品供给，引导流域国土空间集约高效有序开发，确保经济社会发展与生态环境保护相统一。

问题导向、标本兼治。治“水”是标，治“陆”是本，“水”“陆”共治才是根本出路。立足水污染防治与水资源保障、国土空间生态修复与综合治理、区域经济协调发展、基础设施统筹建设等重要内容，加强源头管控，寻求破解水环境污染问题的途径及措施。

规划衔接、多规合一。与国家、省、市（县）各个层面的经济社会发展规划、流域综合规划、主体功能区规划、“三线一单”以及土地、水利、环保、农业、城乡建设等相关规划相衔接，做到“多规合一”，发挥国土空间规划的基础性、综合性、战略性作用。

科学决策、公众参与。构建跨部门多领域合作和公众参与机制，广泛征求地方、部门、行业、企业、院所、专家和公众意见，加强协调、沟通、咨询和论证，切实提高规划的科学性和可实施性。

第二节 战略定位与总体目标

一、战略定位

吉林省山水林田湖草综合整治示范区。整体优化国土空间布局，按照山水林田湖草生命共同体的理念，对流域上下游进行整体保护、综合治理、系统修复，建设吉林省山水林田湖草综合整治示范区。

吉林省生态、粮食“双安全”示范基地。加强全域生态与农业协调保护，保障辽河流域国土生态安全，综合整治农业空间，建设吉林省生态、粮食“双安全”示范基地。

吉林省绿色转型发展试验区。以吉林省“一主六双”产业空间布局战略深入实施为契机，充分利用长春市的辐射带动作用，促进区域产业整体转型升级，推进水资源节约利用，减少污染排放，实现区域绿色高质量发展。

二、总体目标

基于本区战略定位，统筹生态环境保护、资源节约利用、经济社会发展，以改善本区整体生态环境质量为核心，结合生态保护红线、环境质量底线、资源利用上线，从生态修复、污染治理、资源管控、经济人口等方面提出分阶段规划目标和指标。

到 2020 年，基本消除劣 V 类水体，消除辽源市和四平市城市建成区黑臭水体，县级以上城市集中式饮用水水源地水质达到或优于 III 类，森林覆盖率达到 19%，生态保护红线、永久基本农田、城镇开发边界管控得到全面落实，城镇基础设施承载能力得到全面提升，工业污水排放及农业面源污染

得到有效控制。

到 2035 年，水体全部达到 V 类及以上，全面消除城乡黑臭水体，生态、农业和城镇空间全面得到优化，森林覆盖率达到 22%，建立现代化经济产业体系，产业创新转型升级取得明显成效；工业污水排放及农业面源污染得到全面控制，城乡人居环境得到全面改善，实现全域生态环境根本好转，进一步形成山清水秀、绿色集约、舒适宜居的国土空间面貌。

规划主要指标见附表 6。

第三章 空间格局

第一节 国土空间总体格局

根据我省“一主、六双”产业空间布局和东辽河流域生态保护和农业生产、城镇建设需要，构建吉林省辽河流域“一带、三屏、两区、双轴”的国土空间总体格局。重点打造沿东辽河生态培育带；建设东部水源涵养生态屏障、中部大黑山脉生态屏障、西部防风固沙生态屏障；发展以大黑山脉为界的东部丘陵生态农林发展区和西部平原现代农牧发展区；做强长平发展轴（长春-公主岭-四平）和辽双发展轴（辽源-四平-双辽）。

第二节 生态安全格局

在“一带、三屏”基础上，结合现状流域水系分布，打造多条生态廊道，串联三大生态屏障，将流域内破碎的生态斑块连为一体，全域构建“屏障+廊道”的网络化生态安全

格局。

一、生态培育带

优化东辽河沿岸土地利用结构和布局，在河道两侧划定不低于 50 米生态培育带，开展河岸植被缓冲带和隔离带建设，清理生态培育带内非法和废弃的建筑物和构筑物，培育带的耕地有序退耕，并依法予以补偿。逐步推进二龙山水库下游区域农业现代化建设，因地制宜调整好水旱田种植结构，逐步改进农业节水措施，实施节水农业；积极开展入河废污水深度处理及沿岸农村垃圾收集处理，控制东辽河沿岸土地开发强度，修复水系生态功能。

二、生态廊道

以招苏台河、条子河、西辽河三条一级支流及流域内二级支流为重点，建设河流生态廊道，河道两侧划定不低于 30 米生态廊道，实施河流沿岸生态修复工程，形成保护生态空间的网络化生态廊道体系。

三、生态屏障

东部水源涵养生态屏障。以东辽河上游丘陵区为主要区域，通过植树造林、优化种植业结构、加强城镇基础设施建设等方式涵养水源，控制水土流失。范围包括辽源市的龙山区；东辽县的金洲乡、安石镇、辽河源镇、渭津镇、凌云乡、安恕镇；伊通县的营城子镇、河源镇。

中部大黑山脉生态屏障。以大黑山脉为主要区域，采取植树造林、土地整理、矿山恢复、黑土地恢复与保护等措施，提升生物多样性和水源涵养功能。范围包括四平市铁东区、

城东乡、石岭子镇、山门镇、叶赫镇；伊通县的景台镇、马鞍山镇、莫里青乡、黄岭子镇、靠山镇；梨树县的孟家岭镇、十家堡镇；公主岭市的岭东街道、二十家子镇、龙山满族乡。

西部防风固沙生态屏障。以双辽市沙化和盐碱化土地为主，通过营造林、退牧还草、退耕还湿等措施，控制土地进一步沙化、盐碱化。范围包括那木斯蒙古族乡、王奔镇、辽东街道、红旗街道、柳条乡、双山镇、永加乡、兴隆镇、服先镇。

第三节 农业发展格局

一、东部丘陵生态农林发展区

本区具有水土保持、涵养水源的生态功能，适当控制农业种植强度，提升地力等级，加强林地资源管理与建设，促进林下经济统筹发展。范围包括四平市铁东区、梨树县东部、公主岭市南部、辽源市、东辽县。

二、西部平原现代农牧发展区

本区是吉林省粮食主产区之一，重点建设粮食生产功能区、重要农产品保护区以及农业现代化示范基地，确保粮食生产安全，防治农业面源污染；加快构建现代畜牧业产业体系，发展标准化规模养殖，加快畜禽粪污资源化利用，发展农牧循环经济。范围包括双辽市、梨树县西部、公主岭市北部、四平市铁西区。

第四节 城镇空间格局

规划构建“三区、双轴”的多中心、网络型、组团式、

生态化城镇空间格局。

一、城镇发展核心区

四梨一体化发展区。推进四平市区向西北与梨树县城一体化发展，加强四平市与梨树县之间生态环境保护、资源开发利用、产业空间布局、基础设施共建等方面的协同发展。

辽白一体化发展区。加快辽源市区与白泉镇（东辽县城）同城化进程，统筹推进二者产业转型升级，加强道路交通、给排水、能源等方面的共享共建，协同推进两地生态空间保护、水污染治理。

岭范（大、响）城镇组合区。以“长公”（长春、公主岭）同城化协同发展为契机，承接长春市产业转移和城市功能外溢，带动公主岭及环长春地区的范家屯镇、大岭镇、响水镇等城镇整合发展，推进城市规划、基础设施、产业布局、公共服务、生态治理“五统一”，全面融入长春都市圈。

二、城镇发展轴线

长平城镇发展轴。长平城镇发展轴是东北地区城镇发展的主要轴线的重要组成部分。以“一主六双”产业空间布局深入实施为契机，与长春市共同打造世界级汽车产业基地，继续提升以四平市区、公主岭市区为增长极核，以范家屯镇、郭家店镇等为主要节点的城镇聚合轴能级。

辽双城镇发展轴。辽双城镇发展轴是吉林省东西向重要城镇发展轴线的组成部分，是吉林省向西加强与内蒙古联系的重要通道。构建以四平市区、辽源市区为增长极核，双辽、梨树、东辽为主要节点的城镇发展轴。强化四平、辽源两市

空间联系，助力环长春四辽吉松工业走廊发展。

第五节 “三线”划定

一、永久基本农田红线

对位于生态保护重要区的辽河干支流河堤内、河道两侧（干流两侧河堤外侧 50 米范围，支流两侧河堤外侧 30 米范围）和辽河源头涵养林范围内的耕地退出永久基本农田保护，调出的永久基本农田按照相关要求在该县（市）域内同步补划（见附表 7）。对已经划入自然保护地核心保护区、生活饮用水水源地保护范围等禁止人为活动区域的永久基本农田应逐步退出耕种，并在本县（市、区）行政范围内同步补划。优化后，永久基本农田面积约 8162.44 平方千米，占规划面积的 48.01%，主要为不得占用、不得开发、需要永久性保护的优质耕地，主要位于中部农业生产适宜区，以公主岭市、梨树县分布最广（见附表 8）。

二、生态保护红线

保留位于自然保护地一般控制区（自然保护区实验区、地质公园、森林公园、湿地公园）的生态保护红线内永久基本农田，相应调整生态保护红线。调整面积 678.27 公顷（若生态保护红线划定方案发生变化，永久基本农田退出数量应相应调整）。调整后，本区生态保护红线范围面积 1101.28 平方千米，占规划面积的 6.48%，主要为大黑山脉、吉林哈达岭等具有生物多样性维护、水源涵养、水土保持等重要生态功能的区域，以及西部土地沙化、盐碱化等生态敏感区域，占比较高的是伊通县、铁东区、东辽县、双辽市等区域（见

附表 9)。

三、城镇开发边界

主要为城镇集中建设区（包括现状建成区，规划集中连片的城镇建设区和城中村和城边村，依法合规设立的各类开发区，国家、省、市确定的重大建设项目用地）和城镇弹性发展区，主要分布在四平、辽源、公主岭、梨树、双辽、伊通、东辽等市县的中心城区以及下辖的建制镇、产业园区等城镇建设承载力高的适宜区。城镇开发边界约 519.53 平方千米，占规划总面积的 3.06%。城镇开发边界原则上应按本规划执行，确有困难的县（市、区）在编制国土空间总体规划时，可依据上位规划确定的建设用地规模和管控要求酌情调整（见附表 10）。

第四章 打造绿色辽河

第一节 河湖生态修复

一、河流生态廊道建设

在东辽河、西辽河、招苏台河、条子河两侧 50 米，其余河流两侧 30 米范围内建设生态缓冲带，河道内水生态环境以自然修复为主。沿河两岸发展生态农业，推广有机种植，鼓励退耕还林还草还湿，降低农业面源污染，提高水源涵养和净化能力。

二、湖库河流滨带生态修复

重点在二龙山水库、凤鸣湖、鹭鹭湖、杨木水库等地建设生态透水堤坝或利用天然洼地构建人工湿地系统，促进污

水净化和水质保护,其中,建设面积2万平方米以上湿地21处。入库支流及湖库岸边带,开展退耕还林、封育保护及河湖滨带生态修复工程建设,提高植被覆盖率,增加保土蓄水能力,保障生态良性发展。人工湿地及湖库河流滨带生态修复范围见附表11。

三、 饮用水水源地生态修复

加快推进流域内饮用水水源保护区范围划定工作,加强水土保持管理,对各级保护区内不符合相关规定的各类设施进行搬迁改造,取消排污口,利用滚水堰或天然洼地建设人工湿地系统,提升水源地保土蓄水能力。鼓励封山育林,提高水源地周边植被覆盖率。做好保护区界线的警示标志标识工作,保障水源地生态及水质安全。

第二节 流域水土保持

一、 东辽河、伊通河源头区水土保持

系统维护和提高土壤保育能力,推进生态清洁型小流域建设、侵蚀沟综合整治水土流失治理工程建设。科学配置人工和生物措施,保护好森林资源,建立多种防护体系,促进森林资源的自然修复。强化水土流失动态监测,开展水土流失监测网络体系工程建设,完善水土保持监测数据库建设,促进形成东部水源涵养生态屏障。

二、 东辽河中上游大黑山脉水土保持

严格管制采石挖沙、坡地开垦及开矿等开发建设活动,保护地表植被免遭破坏。开展侵蚀沟综合治理工程建设。加大植被恢复力度,对裸露坡体进行加固复绿,增加森林覆盖,

增强水源涵养功能。保护生物栖息地，维护生物资源的多样性，严厉打击非法伐木和占地等行为，夯实中部大黑山脉生态屏障。

三、西辽河土地沙化盐碱化治理

加大沙化土地治理力度，全面禁止滥开垦、滥放牧、滥樵采行为。加强生态林、农田防护林建设，防沙固沙，提高农田防护能力。推广新型节水灌溉方式和节水技术，合理调配生活、生产和生态用水，提高水资源利用效率。实施退牧还草、退耕还湿工程，加强盐碱地综合治理与改良，构筑西部防风固沙生态屏障。

四、矿山环境治理与生态修复

重点对历史遗留矿山造成的地面塌陷、景观破坏和环境污染较严重的区域进行治理和修复。对具备恢复植被条件的废弃矿山，因地制宜采取削高垫低、回填整平、修复道路、输排水渠等措施，恢复成耕地或林草地；对不具备恢复植被条件的废弃矿山，开展边坡修整、边坡管护，地面清理平整、进行覆土、植被绿化等工程建设，修复破损地表、防治地质灾害。辽河流域矿山地质环境治理恢复重点项目见附表 12。

第三节 水环境污染治理

一、城镇生活水污染治理

加快实施四平市蔺家河、红嘴河和辽源市仙人河 3 条城市黑臭水体截污控源工程，开展黑臭水体入河（湖）排污口专项整治；加强老旧城区、城乡结合部污水截流、收集设施建设，逐步改造合流制排水管网；推进城镇污水处理设施提

标改造，提高污水收集处理能力；开展城镇黑臭水体清河行动，加强湿地公园、生态滞留池等设施建设，推进海绵城市建设。充分利用污水处理厂再生水、城市雨洪水、清洁地表水等作为城市水体的补充水源。2020 年底前完成城市黑臭水体整治，四平、辽源、公主岭三市建成区基本实现生活污水全收集、全处理，其他城市、县城建成区污水处理率分别达到 95%、85%，重点镇全部配备污水处理设施。

二、工业废水污染治理

严格执行“三线一单”所确定的辽河流域环境准入负面清单。工业集聚区均应按规定建成污水集中处理设施，工业废水必须经预处理达到集中处理要求，方可进入污水集中处理设施。生态环境部门应尽快组织编制《辽河流域工业园区水环境管理指南》，在企业准入、企业预处理、企业清洁生产、重要资源回收利用、污水梯级利用、污水转输、污水集中处理、水环境监测等方面提出明确的管控要求。

三、农业农村水污染治理

在农业灌区建设生态拦截工程，实行灌排分离，将排水渠改造为生态拦截工程渠，在生态廊道与河流滩地农业区之间，开挖生态沟渠，利用弃土修建阻隔带，对农田损失的氮磷养分进行有效拦截；建设人工湿地，通过人工湿地挺水植物等对氮、磷的吸收拦截作用，防止农田尾水退水对河（湖）、湿地保护区的污染。优化畜禽养殖空间布局，加强畜禽养殖污染防治，推广清洁养殖，对东辽河、招苏台河、条子河、西辽河等主要河流依法划定 300-500 米的禁（限）养区，限

养区内按照相关规定开展整治工作，2020 年底前完成禁养区内养殖户搬迁关闭工作。加强河流两侧的农村人居环境整治，2020 年底前完成重点地区农村黑臭水体整治。

“绿色辽河”建设重点工程项目见附表 13。

第五章 建设高质量辽河

第一节 资源保护与节约集约利用

一、水资源节约集约利用

水资源供需平衡。2020 年本区总需水量为 15.61 亿立方米，2035 年总需水量为 17.60 亿立方米。2020 年本区用水总量控制指标为 14.28 亿立方米，2035 年按照吉林省下达目标进行控制。比照 2020 年总用水量控制指标，本区用水存在缺口（见附表 14）。规划通过中部城市引松供水工程以及相关市县节水工程建设，增加流域生态流量，解决水资源短缺的问题。

节约集约用水。到 2020 年各市、县城市污水处理厂再生水规模为 1840 万立方米，2035 年为 5580 万立方米。加强供水管网改造，控制管网漏损，至 2020 年给水管网漏失率控制在 10%以下，2035 年控制在 8%以下；2020 年工业用水重复利用率达到 85%，2035 年达到 88%；通过调整灌溉方式提高农田灌溉水有效利用系数，2020 年不低于 0.60，2035 年提高至 0.62 以上，单位农业灌溉用水减少至 600 立方米/亩。

中部城市引松供水工程。引松供水工程四平干线和辽源

干线总的分水量为 3.21 亿立方米，四平干线供水对象包括四平市市区、公主岭市区、梨树县城及沿线供水城镇，四平干线设计分水量 2.08 亿立方米；辽源干线供水对象包括辽源市区、伊通县城、东辽县城及沿线供水城镇，辽源干线设计分水量 1.13 亿立方米。

二、耕地资源保护与集约利用

耕地资源保护。实行最严格的耕地保护制度，稳定粮食播种面积。坚持耕地占补平衡，城镇、工矿、乡村以及区域性水利、交通等基础设施建设选址应尽可能选用非耕地，严控新增建设用地占用耕地。严控工矿企业排放和城市垃圾、污水等农业外源性污染。

耕地资源集约利用。以农业“两区”（粮食生产功能区和重要农产品生产保护区）为重点，加大高标准绿色生态农田建设力度。开展“田、水、路、林、村”综合整治，进行田块规整，加强田间路、农田水利工程、林网等农田基础设施建设，更新灌溉与排水设施，整理复垦闲散未利用地，引导耕地集中连片，促进土地流转、农业规模经营。重点推进东辽河及其支流沿线以及二龙山水库、杨木水库等水源地周边地区的农村土地整治。

三、林草资源保护与集约利用

东部丘陵地区，应加强二龙湖水库以及东辽河上游等重点水功能区水源涵养林建设，加大矿区生态修复力度，加强自然保护区、森林公园、地质公园、湿地公园等重要生态功能区的林地保护；建立生态经济模式，重点发展森林产品加

工业及中药种植业。西部平原地区，以加强吉林双辽白鹤省级自然保护区、双辽省级森林公园生态保护为基础，推进生态防护林及农田防护林网建设，提高林草覆盖率，保持现有草地、湿地面积不下降；土地沙化、盐碱化严重地区，禁止过度放牧，鼓励退耕还林、还草、还湿；依托牧草资源，通过种植苜蓿草、白三叶、百喜草、黑麦草等高产优质的牧草，促进西部发展优质畜牧产业。

四、城乡建设用地节约集约利用

城镇建设用地节约集约利用。实行全域城镇建设用地规模与开发边界双管控。以提高基础设施和公共服务设施质量出发点，优化城镇空间布局，推进低效用地再开发，盘活存量用地，开展城市修补与生态修复，加强城区内河水生态修复，打造景观生态廊道，提升城镇人居环境品质。

农村建设用地整治。以促进非农建设用地聚集和耕地集中连片经营为目的，重点加强对散乱、空闲村庄的整治，有条件地区鼓励腾退农民宅基地，规范有序推进农村建设用地整理，探索农村空闲地和闲置宅基地的流转，通过土地增减挂钩将部分农村集体建设用地指标向城镇集中。

五、矿产资源合理开发利用

制定重要矿产资源开发利用总量调控指标，对部分开采过热、出口过量的矿产采取措施限制开采、控制出口（见附表 15）；严格执行矿产资源勘查开发准入管理与规划分区管理制度，执行《矿产资源节约与综合利用鼓励、限制和淘汰技术目录》。划定禁止开采区域（见附表 16、附表 17）及 32

个开采规划区块（见附表 18）。除国家组织开展的公益性地质调查外，国家级公益林地不得进行矿藏勘察、开采。

第二节 产业发展与布局

一、产业转型升级

推进农业供给侧结构性改革。提高农业供给质量，优化种植业结构，提高土地产出率、资源利用率、劳动生产率，实现农业的信息化和精准化管理；改变粗放种植方式，大力发展生态农业、都市农业，促进农业向规模化、集聚化方向发展；强化农业与其他产业的融合发展，发展以特色农产品种植、绿色农副产品精深加工、乡村旅游（田园综合体）为主要内容的现代农业。

加快工业转型升级。实施特色产业园区提质增效和高污染企业负面清单策略，优化产业空间配置，逐步改造、淘汰落后产能，降低能耗、水耗和污染排放，形成以高端装备制造、汽车、医药健康、新型建材、新能源为主的战略性新兴产业体系，整治改造纺织、水泥、冶金、粮食加工、化工等高耗水、高排水传统产业，打造吉林省产业绿色创新转型发展新高地。

提升服务业总体质量。提升现代物流业、信息服务业、金融服务业发展水平，壮大旅游业、文化产业、商贸流通业、健康服务业，带动区域服务业质量的整体提升，加快构建现代服务业集聚区。各市县产业发展优化指引见附表 19。

二、产业空间布局

规划确定“一带、两片、三区、多点”的产业空间总体

布局。

“一带”。长平产业集聚带。落实“一主六双”产业空间布局，结合长春—公主岭经济合作区建设，打造汽车、农产品加工、高端装备制造以及战略性新兴产业集聚带。

“两片”。东部丘陵生态农林发展区重点发展林下产业、休闲农业、特色旅游业；西部平原现代农牧发展区重点建设粮食生产基地、“菜篮子”基地、畜牧养殖基地以及农业现代化示范基地。

“三区”。四梨产业集聚区重点建设高端装备制造业基地、新型建材基地、医药健康产业基地；辽白产业集聚区重点建设资源型城市转型示范基地、智能装备制造业基地、医药健康产业基地、轻工产业基地；岭范（大、响）产业集聚区重点建设都市农业示范基地、汽车配套产业基地、专业化物流枢纽。

“多点”。打造集自然景观、地域文化、农业体验于一体的多个特色度假休闲空间。包括以大孤山旅游风景区、公主岭国家农业科技园区等为主的环长春度假休闲空间；以双辽大帅府、一马树森林公园等为主的西部度假休闲空间；以山门火山地质公园、叶赫那拉城等为主的中部度假休闲空间；以辽源市矿山公园、鸞鹭湖国家湿地公园等为主的东部度假休闲空间。

第三节 基础设施

一、城镇污水处理设施

各市县城市建成区及范家屯镇区污水处理设施出水水质应达到一级A排放标准或再生利用要求（见附表20），总计提标改造污水处理厂8座，处理规模达到33.5万m³/d，新建、扩建乡镇污水处理厂57座，处理能力总计73.5万m³/d（见附表21）。科学选择提标改造工艺，着力提高设施脱氮除磷能力，提标改造后出水水质应达到排放水体环境容量要求的水质标准，有条件的地区，可结合人工湿地等措施，进一步提高出水水质。县级以上人民政府应进一步加强雨污分流管网建设和改造。

二、城镇垃圾处理设施

2020年以前共建设8座生活垃圾无害化垃圾处理厂，规划封场的有2座，规划运营的有6座，其中垃圾卫生填埋场5座，焚烧厂3座。垃圾无害化处理能力达到3660t/d，其中卫生填埋1060t/d，焚烧处理2600t/d。2020年前完成流域内现状垃圾处理厂的无害化改造，推进城乡生活垃圾分类和一体化收集、转运、处理，实现城乡生活垃圾资源化、减量化、无害化。（见附表22）。

三、交通设施

重点推进四平至通化、长春至辽源高速铁路建设以及既有四梅铁路的电化改造和扩能改造。加快集锡高速公路辽源至双辽段、环长春经济圈高速公路建设；提升国省干线公路技术等级，改造优化局部线路，构建完整区域干线公路网络。

加快推动辽源机场前期工作，建设双辽通用机场。新建项目原则上应避让环境敏感区（水源保护区、自然保护地等），避让存在困难的，应进行相关专题研究论证，确保项目建设运营符合环境敏感区的要求。既有建成项目位于环境敏感区内的，应研究避让改建方案，避让存在困难的，应进行相关专题研究论证，提出减少环境影响的管理措施。

第四节 美丽宜居乡村建设

一、村庄分类

村庄发展类型分为集聚提升类、城郊融合类、特色保护类、搬迁撤并类四类，城镇开发边界范围内的村庄应划为城郊融合类，生态保护红线内的村庄宜划为搬迁撤并类，其余村庄可按自身条件划为集聚提升类、特色保护类或暂不分类。

二、村庄发展指引

集聚提升类和城郊融合类村庄，应加强村庄环境综合整治，补齐基础设施、公共服务、生态环境短板，细化村庄“山、水、林、田、居、路、园”等核心要素管控；特色保护类村庄按照历史文化保护要求，突出地域特色，处理好旅游发展与村民正常生产生活的关系；搬迁撤并类村庄应明确搬迁安置与合并方案，原则上不进行大规模的基础设施和公共服务项目建设，鼓励人口向城镇或集聚提升类村庄集中。位于生态保护红线范围内的村屯居民点或村民住宅，严禁开发性建设活动，严格控制现有规模。

三、改善农村人居环境

统筹安排农村饮水安全工程、道路建设工程、污水垃圾处理工程以及教育、医疗、文化、体育等公共服务设施建设布局,重点推进农村道路、饮水安全、危房改造、电力和通信等工程。

第六章 实施保障

第一节 国土空间用途管制

一、国土空间管制分区

东辽河源头水源涵养区。主体功能定位为东辽河源头的
水源涵养功能,用途管制重点是保障生态涵养能力。对本区生态功能空间实施严格用途管制,限制其他类型用途对生态功能用途的侵占;对水源涵养林实施严格用途管制,鼓励其他用途的土地向林地转变,限制对林地的占用;科学安排城镇建设用地,尽量避免对周边林地的侵占,确因国家和省级重点项目无法避免的,应适度从严审查;东辽河及其支流的城镇段,应控制工业用地沿线布局,改造排水管网及污水处理设施,建设生态岸线;禁止毁林开荒种地,鼓励退耕还林。

伊通河源头水源涵养区。本区主体功能定位为伊通河源头的
水源涵养功能,用途管制重点是保障生态涵养能力,并保障二龙山水库上游的粮食生产能力。水源地一级保护区、生态涵养林范围内的耕地应逐步退出,其他耕地实施严格用途管制;对水源涵养林实施严格用途管制,鼓励其他用途的土地向林地转变,限制对林地的占用。

大黑山脉水源涵养区。本区主体功能定位为东辽河中段、招苏台河、条子河和二龙山水库的水源涵养功能，用途管制重点是保障生态涵养能力及粮食生产。本区限制其他类型用途对生态功能用途的侵占，尤其加强对生态保护红线的用途管制；对水源涵养林实施严格用途管制，鼓励其他用途的土地向林地转变，限制对林地的占用；控制农村建设用地增长，避免侵占生态农业功能空间；鼓励退耕还林；严控二龙湖水源保护区内的土地用途，禁止对水体侵占，严禁在一级和二级保护区内布置旅游服务设施等违法建设用地。

东辽河中游生态—农业协调区。本区主体功能定位为保障粮食产量基础上的农业与生态协调发展，用途管制重点是保障粮食生产，并坚守区域生态安全底线。严控其他用途空间对永久基本农田的侵占，按法律法规确需占用的，必须履行法定程序；本区控制旱田改成水田，降低农业用水，实施农业节水；控制耕地对林地、草地和沼泽地的侵占，遏制生态恶化和水土流失；引导城镇建设向城镇开发边界内集中，控制城镇建设无序蔓延及对农业空间的侵占；控制农村居民点建设用地增长，鼓励实施城镇化搬迁或集中集聚布局。

招苏台河（含条子河）生态—农业协调区。本区主体功能定位是以保障粮食产量和水源涵养功能的农业与生态协调发展，用途管制重点是保障粮食生产，兼顾水源涵养。引导城镇建设向城镇开发边界内集中，控制农村居民点建设用地增长，鼓励实施城镇化搬迁或集中集聚布局。严控其他用途空间对永久基本农田的侵占，按法律法规确需占用的，必

须履行法定程序；本区不鼓励旱田改水田；降低农业用水，实施农业节水；严控高耗水产业准入；对水源涵养林实施严格用途管制，鼓励其他用途的土地挤占林地；鼓励沿河岸线的生态化改造，重点改造城市市区段。

西辽河土地沙化盐碱化控制区。本区主体功能定位为改善脆弱生态环境，用途管制重点是修复草地、湿地等生态空间。控制农业用地的增长和对林地、草地、湿地的侵占，逐渐降低农业用地的比重；限制高耗水产业准入，合理使用地下水；引导城镇建设向城镇开发边界内集中，控制城镇建设无序蔓延及对生态空间的侵占；保护水域（湿地、沼泽），原则上不允许转作其他用途。

各管制分区范围及面积见附表 23。

二、重点空间用途管制

生态保护红线内空间。生态保护红线内空间原则上按禁止开发区域的要求进行管理，管制手段主要为“指标约束+准入条件”。规划至2035年，生态保护红线内空间开发强度控制在0.6%以内。生态保护红线控制范围内严禁不符合主体功能定位的各类开发活动，严禁任意改变用途，生态保护红线划定后，原则上只能增加、不能减少，因国家重大基础设施、重大民生保障项目建设以及与永久基本农田重叠等需要调整的，按照法定程序办理。辽河干支流沿线的生态保护红线内空间禁止布置对水资源、水环境、水生态造成负面影响的土地用途，河流生态廊道须保证河湖滨带的连通性，禁止破坏植被缓冲带的用途进入。生态保护红线内的自然保护区、

各类自然公园、生活饮用水水源地的一级保护区等重要生态功能区实施特殊用途管制，严格按照相应法规、条例和各自保护规划实施用途管制，做好与“以国家公园为主体的自然保护地体系”管理的衔接。

永久基本农田。永久基本农田原则上按禁止开发区域的要求进行管制，管制手段主要为“准入条件”。永久基本农田一经划定，任何单位和个人不得擅自占用或者擅自改变用途，严禁未经审批违法违规占用。永久基本农田必须坚持农地农用。禁止任何单位和个人闲置、荒芜永久基本农田；禁止以设施农用地为名违规占用永久基本农田建设休闲旅游、仓储厂房等设施。一般建设项目不得占用永久基本农田，重大建设项目选址确实难以避让、依照有关规定可占用永久基本农田的，按法定程序办理，重大建设项目占用永久基本农田的，按照“数量不减、质量不降、布局稳定”的要求进行补划，原则上与现有永久基本农田集中连片。东辽河干支流及西辽河河道内、沿岸生态廊道内、水源涵养区内的永久基本农田应按计划逐步调出。自然保护区核心区、水源保护区一级保护区内的基本农田应逐步退出。

城镇开发边界内空间。城镇开发边界内空间实施刚弹结合的用用途管制，实施“详细规划+规划许可”的管制手段。重点管制涉及城镇安全、民生利益、空间形态等土地的用途，对于居住、商业、工业等经营性用地的用途建立相对弹性的管制规则，同时开发边界内用途管制要向三维立体空间扩展。“详细规划”（主要为控制性详细规划）要融入城市设计，

作为城镇开发边界内国土空间用途管制的开发强度控制要求，有行政许可权的相关部门依据“规划许可”的准入要求和开发强度控制要求对建设主体行使行政许可。

沿河两岸区域。沿河两岸区域实施特殊用途管制，管制手段为“准入条件”。在东辽河、西辽河、招苏台河、条子河等干流河堤外侧50米范围，大梨树河、连泉河、乌龙河、渭津河、小梨树河、仙人河、南河、三岔河、仙马泉河、小红嘴河、小南河等支流河堤外侧30米范围内划定生态廊道，开展河岸植被缓冲带建设，鼓励栽植林木，清理沿线产生污染的建设用地，控制新增建设用地，有序调出基本农田。城镇段河流两岸应控制新增工业用地，鼓励采用生态护岸，建设开敞空间。

河道内区域。经水行政主管部门划定的东辽河、西辽河等28条干支流河道管理范围内，应逐步有序退出各类不符合水环境保护的国土用途，恢复内陆滩涂用地，对调出的登记在册农用地，应依法予以补偿。禁止在河道内新建各类对水环境产生污染的建筑物、构筑物和弃置矿渣、石渣、煤灰、泥土、垃圾等。禁止对护堤护岸工程林木进行采伐，更新或间伐时，林业行政主管部门应当及时核发林木采伐许可证。

畜禽禁养区。该类区域对畜禽养殖实施严格准入条件管理，鼓励恢复草场资源，对关闭或者搬迁的畜禽养殖场所，致使畜禽养殖者遭受经济损失的，由县级以上地方人民政府依法予以补偿。

第二节 区际协调

一、省际协调

加强顶层设计。在松辽水利委员会等相关主管部门的基础上设立由吉林、辽宁、内蒙古三省区主管领导参与的空间治理、生态环境保护、水资源保护、农业农村发展、综合交通、产业发展等专责工作组，具体负责辽河流域各类规划的组织实施、跨省域重大事项协调、重大工程推进、目标任务落实情况评估监督等事宜。强化流域统一监督管理，加强跨部门跨区域联防联控，形成统分结合、整体联动的工作机制，除跨流域的水资源调配以外，还应在吉林、辽宁、内蒙古三省（区）加强生态补偿协调机制建设，如耕地退出生态空间后粮食生产指标减免、水改旱后农民补贴、绿色无污染产业向上游转移、下游地区出资建设污染处理设施等。

流域上下游协调。建立健全上下游毗邻省市规划对接机制，协调解决地区间合作发展重大问题。完善流域内相关省市政府协商合作机制，构建流域基础设施体系，严格流域环境准入标准，加强流域生态环境共建共治，推进流域产业有序转移和优化升级，在自然资源部门统一框架下实现流域跨省协调。

河流左右岸协调。建立吉林省与辽宁省、内蒙古自治区的界河——条子河、新开河两条河流左右岸共同保护协商机制，共同制定排放和治理标准，并相互监督执行。

二、区内协调

协调机制建设。强化流域协同管理。推行“河长制”，

明确地方政府保护职责，加强水资源、水环境、水生态、岸线等方面的协同监督管理和联合执法力度。建立健全用水权初始分配制度，制定跨市县河流水量分配方案，鼓励和引导地区间、流域上下游、行业间、用水户间开展水权交易。深入推进农业水价综合改革，建立健全合理反映供水成本、有利于节水和农田水利体制机制创新的农业水价形成机制。

流域上下游协调。促进流域上下游合作，建立四平市对辽源市的生态补偿机制。鼓励生态受益地区与生态保护区、流域下游与流域上游通过资金补偿、对口协作、产业转移、人才培养、共建园区等方式建立横向补偿关系。支持在具备重要饮用水功能及生态服务价值、受益主体明确、上下游补偿意愿强烈的跨市县流域开展市县级横向生态补偿。

河流左右岸协调。建立公主岭市、梨树县两市县在东辽河左右岸共同保护协商机制，共同制定排放和治理标准，并互相监督执行。

第三节 制度建设

一、生态补偿机制

探索建立生态补偿机制。建立面向区域整体生态服务的纵向与横向相结合的财政转移支付补偿机制，纵向为中央通过转移支付等手段对吉林省的纵向资金补偿；横向主要为下游地区（主要为辽宁省）对上游地区（吉林省）的资金补偿、产业合作、对口协作、产业转移、人才培养、共建园区等，横向补偿还包括省内各市县之间的横向惩罚与激励机制。

探索建立森林（涵养林）的补偿机制。补偿对象为林地

范围内的新增林木种植，以中央纵向补偿为主，下游地区横向补偿为辅，并以经济补偿资金为主要方式，包括损失性补偿和增益性补偿。

探索建立水环境区域生态补偿机制(含水源地)。采用国家纵向补偿与省际、省内横向补偿途径，以资金补偿为主要方式。国家纵向补偿以国控断面达标水质为标准，对达标的县市给予“奖励补偿”。依据《吉林省水环境区域补偿实施办法》、《辽河流域水环境补偿实施细则》，建立上下游断面水质超标“罚款赔偿”和水质达标“奖励补偿”机制，实现横向资金补偿，纵向资金奖励。

探索建立耕地生态保护补偿机制。以中央纵向补偿为主要方式。在主体功能区规划中确定的农产品主产区公主岭市、双辽市、梨树县、伊通县和东辽县建立以绿色生态为导向的农业生态治理补贴制度，监测指标使用农田灌溉水有效利用系数，主要农作物化肥、农药使用量，化肥、农药利用率等，对指标提高给予中央财政奖励性补偿，补偿标准根据成本提升情况进行实际核算。耕地轮作补助，建议中央财政对公主岭市和梨树县等耕地轮作试点县市安排补助资金。永久基本农田补偿，补偿对象为承担永久基本农田保护任务的农村集体经济组织。

探索建立生态保护红线补偿机制。生态保护红线补偿资金根据各市县生态保护红线不同类型占地面积确定，位于水源涵养区，水土保持区，自然保护地核心区按基数补偿，其他类型生态保护红线折减系数为 0.8。补偿基数由中央财

政确定，补偿方式为中央纵向补偿，基数确定标准为红线内因生态保护而丧失的发展权利。

探索建立其他补偿机制。对辽河流域禁养区内关闭的畜禽养殖场进行补偿，积极争取以中央纵向补偿。对为进行流域内以水环境保护而建设的污水、垃圾设施进行补偿，补偿方式以下游地区横向补偿为主，横向补偿的比例由上下游两省商定。

二、建立规划纵向传递和横向传导管控机制

纵向上建立省域—辽河流域—地级市—县（市）四个规划层级，主要从指标体系、空间格局、三线划定、要素配置、整治修复、用途管制六个方面起到规划承上启下的作用，向上承接省域国土空间规划，向下指导四平、辽源两市国土空间规划以及公主岭、梨树、双辽、伊通、东辽五个市县国土空间规划的编制，各市县在编制各区域国土空间规划过程中应将本规划提出的相关内容具体落实，四平市本级、公主岭市、双辽市、梨树县、东辽县应具体落实调出生态保护红线范围的永久基本农田的补划工作。横向上发挥国土空间规划综合性、约束性强的优势，发挥对相关部门专项规划的指导作用。

第四节 规划实施

一、组织保障

明确省、市、县各级政府在规划实施过程中主要责任，加强对规划实施的组织领导，根据规划的总体部署和目标任务，细化落实具体措施，做好规划实施的目标管理。省政府

针对辽河流域治污需求，制定出台鼓励性和约束性政策措施，组织、协调、推动工作落到实处；地方政府要落实主体责任，对本行政区内的水环境质量负总责，将流域保护的目標和任务逐级分解到相关街道、乡镇及企事业单位，层层签订责任状，做到责任到位、措施到位、工作到位。各市县区政府应加强沟通联系，通过明确工作责任，逐步形成部门与部门、部门与各地政府、流域上下游的国土空间规划治理联动机制。

二、监管考核

各级政府定期调度规划实施进展，识别规划实施的重点控制单元、重点问题，适时组织专家会议协商解决，加大规划实施督导力度。各级政府将国土空间规划实施情况作为生态文明建设考核的重要内容，纳入各级领导干部政绩考核体系，作为调整和领导干部选拔任用、培训教育、奖励惩戒的重要依据，并将有关情况纳入督查范畴；强化考核结果在财政资金分配、领导干部追责等方面的应用，对考核结果较差的地区，综合采取预警、挂牌督办、区域限批、行政约谈等手段，督促规划各项具体目标任务的落实；建立规划实施情况定期评估和动态跟踪机制，及时发现和解决规划实施重要问题，研究调整工作部署，确保规划顺利实施。

三、技术支撑

建立流域国土空间基础数据库。建立以县级行政区为基本单元的辽河流域综合数据库，并纳入全省管理平台。基于自然资源“一张图”和国土空间信息平台，收集整理辽河流域与国土空间相关的现状、规划数据以及经济社会发展数据，

建设覆盖土地、林草、河流、地理测绘、地质矿产等自然资源全业务领域、集合相关省级行业部门数据于一体的辽河流域国土空间数据资源体系。

建立国土空间规划实施监测评估预警管理系统。尽快完善规划实施监测预警的各项设施，建立多部门监测站网协同布局机制，在流域内生态敏感区、生态脆弱区、重要水源涵养区、重点工程区、行政区河流出入境点等布设自动监测站点，实现资源环境承载能力监测网络全流域全覆盖，实时监测区域生态环境变化情况，规范监测、调查、普查、统计等分类和技术标准。依托国土空间基础信息平台，建立国土空间规划评估预警管理系统，搭建规划实施监测预警智能分析与动态可视化平台，对规划的实施情况、存在问题做实施监测预警，实现规划实施的综合监管、动态评估与决策支持。

四、公众参与

发挥公众主体作用，鼓励各地因地制宜成立空间规划理事会，明确公众参与方式，完善公众参与程序，提高民主决策水平，加强规划编制与实施过程中的引导宣传工作，切实做到规划前公众自愿参与，规划后公众满意、拥护。建立国土空间规划公众参与平台，在规划编制前、编制中、编制后，充分发挥公众的决策、监督作用。

附表

表 录

附表 1	生态保护重要性评价结果汇总表.....	1
附表 2	农业生产适宜性评价结果汇总表.....	1
附表 3	城镇建设适宜性评价结果汇总表.....	2
附表 4	各市县城市总体规划市政基础设施实施情况统计表.....	2
附表 5	土地利用主要调控指标对照表.....	3
附表 6	规划主要指标表.....	4
附表 7	生态恢复治理项目涉及占用永久基本农田调整补划情况表.....	5
附表 8	永久基本农田保护面积指标表.....	6
附表 9	生态保护红线面积指标表.....	6
附表 10	城镇开发边界面积指标表.....	6
附表 11	重点人工湿地及河湖滨带生态建设修复范围统计表.....	7
附表 12	辽河流域矿山环境治理生态修复重点项目.....	8
附表 13	“绿色辽河”建设重点工程项目库.....	9
附表 14	水资源供需平衡分析.....	23
附表 15	辽河流域重点矿种调控指标表.....	24
附表 16	矿产资源禁止开采区数量统计表.....	24
附表 17	矿产资源禁止开采区名录.....	25
附表 18	矿产资源开采规划区块统计表.....	28
附表 19	各市县产业发展优化指引.....	29
附表 20	新建和扩建污水处理厂建设一览表.....	30
附表 21	城镇污水改造工程一览表.....	32
附表 22	规划垃圾处理厂（场）一览表.....	33
附表 23	国土空间管制分区范围及面积统计表.....	34

附表1 生态保护重要性评价结果汇总表

单位：面积，平方千米；占本行政区比重，%

区域		极重要区		重要区		一般区	
		面积	比重	面积	比重	面积	比重
四平市	铁西区	1.81	1.04	5.87	3.36	167.30	95.61
	铁东区	343.47	37.24	257.40	27.91	321.34	34.84
	梨树县	145.92	4.15	498.78	14.17	2875.35	81.68
	伊通县	796.36	31.51	619.68	24.52	1111.10	43.97
	公主岭市	119.17	2.88	809.04	19.54	3212.40	77.58
	双辽市	234.12	7.56	2814.86	90.88	48.36	1.56
辽源市	龙山区	86.59	34.15	78.66	31.02	88.32	34.83
	西安区	56.77	31.75	74.42	41.62	47.61	26.63
	东辽县	880.21	40.30	761.54	34.86	542.64	24.84
规划区域		2659.96	15.66	5910.44	34.81	8410.50	49.53

附表2 农业生产适宜性评价结果汇总表

单位：面积，平方千米；占本行政区比重，%

区域		适宜区		一般适宜区		不适宜区	
		面积	比重	面积	比重	面积	比重
四平市	铁西区	133.73	77.39	39.08	22.61	0.00	0.00
	铁东区	159.59	17.88	692.49	77.61	40.23	4.51
	梨树县	2351.78	67.39	1131.75	32.43	6.18	0.18
	伊通县	786.59	32.36	1612.29	66.34	31.57	1.30
	公主岭市	2759.18	67.68	1316.91	32.30	0.86	0.02
	双辽市	2667.40	87.15	393.25	12.85	0.12	0.00
辽源市	龙山区	56.38	22.59	190.50	76.35	2.63	1.05
	西安区	20.17	11.47	153.81	87.49	1.82	1.03
	东辽县	273.91	12.98	1797.75	85.20	38.44	1.82
规划区域		9200.23	55.23	7336.10	44.04	122.05	0.73

附表3 城镇建设适宜性评价结果汇总表

单位：面积，平方千米；占本行政区比重，%

区域	适宜区		一般适宜区		不适宜区		
	面积	比重	面积	比重	面积	比重	
四平市	铁西区	128.55	74.39	43.91	25.41	0.35	0.20
	铁东区	156.62	17.55	289.29	32.42	446.40	50.03
	梨树县	2576.08	73.82	834.27	23.91	79.34	2.27
	伊通县	851.40	35.03	1133.53	46.64	445.52	18.33
	公主岭市	2428.69	59.57	1564.45	38.37	83.81	2.06
	双辽市	1144.65	37.40	1324.43	43.27	591.69	19.33
辽源市	龙山区	160.96	64.51	85.38	34.22	3.17	1.27
	西安区	136.93	77.89	37.42	21.28	1.45	0.82
	东辽县	586.91	27.81	1053.38	49.92	469.81	22.26
规划区域		8167.66	49.03	6367.79	38.23	2122.93	12.74

附表4 各市县城市总体规划市政基础设施实施情况统计表

单位：人口，万人；面积，平方千米

市县	市政基础设施		实施情况
	污水处理	垃圾处理	
四平市	2030年扩建现状污水处理厂，日处理能力达到30万立方米；规划在红嘴工业园区内建设两座小型污水处理厂，处理能力分别为0.5万吨/日和1万吨/日；规划在北环城路北侧，植物园路东侧建设一座小型污水处理厂，处理能力为0.5万吨/日；其它乡镇建设小型污水处理设施。	规划在四平市域内扩建和新建8座垃圾填埋场，新建2座生活垃圾焚烧厂，新建2座生活垃圾堆肥处理厂。规划在四平与梨树交界处建设一处占地10公顷的垃圾填埋场作为城市垃圾的备用填埋场。	叶赫镇在建1座污水处理厂，处理规模0.5万吨/日，出水标准一级A。垃圾处理设施未实施。
公主岭市	规划新建岭东污水处理厂，与现状公主岭市污水处理均达到《城镇污水处理厂污染物排放标准》的一级A标准。各乡镇在2020年逐步建设污水处理厂。至2035年，所有乡镇及开发区污水全部经污水处理厂处理后达到一级A标准。	扩建现状中心城区垃圾污水处理厂，日处理规模250吨/日，规划其余乡镇在镇区附近下风向及河流下游处布置一处垃圾转运站。	范家屯镇新建1座污水处理厂，处理规模2万吨/日，出水标准一级B。垃圾处理设施未实施。
伊通县	2020年扩建（或新建）伊通县中心城区以及重点项目所在地区污水处理厂；2030年以前扩建其余乡镇污水处理厂，污水排放达到《城镇污水处理厂污染物排放标准》一级A标准。		营城子镇在建1座污水处理厂，处理规模1万吨/日，出水标准一级A。垃圾处理设施未实施。
梨树县	2020年，有条件的中心镇设置小型污水处理厂（站），污水处理达到《城	县域建设三处垃圾无害化处理场，梨树县垃圾无害化	郭家店镇新建1座污水处理厂，处

市县	市政基础设施		实施情况
	污水处理	垃圾处理	
县	市污水处理厂污染物排放标准》(GB18918--2002)一级B级标准。2030年,扩建现状中心城区污水处理厂,处理规模为9万立方米/日;各中心镇设置小型污水处理厂(站),一般镇有条件时可设置小型污水处理厂(站)。	处理场、林海垃圾无害化处理场、小城子垃圾无害化处理场,服务范围为周边乡镇。	理规模2.5万吨/日,出水标准一级A。垃圾处理设施未实施。
双辽市	2020年,现状中心城区污水处理厂总处理规模为6.0万立方米/日;2030年,污水处理厂总处理规模为8.5万立方米/日。至2020年,各中心镇设置小型污水处理厂(站),其他一般镇有条件时可设置小型污水处理厂(站),至2030年,所有乡镇均应设置小型污水处理厂(站)。	中心城区垃圾无害化处理场选址在那木乡乌兰村境内。规划在茂林镇三林村内建设垃圾无害化处理场,日处理能力为50吨;规划在双山镇建设垃圾无害化处理场,日处理能力35吨。	污水及垃圾处理设施均未实施。
辽源市	扩建东辽县污水处理厂,2020年处理厂,处理规模达到10.0万立方米/日,2030年处理规模达到20.0万立方米/日,中心城区与辽白组团污水处理率90%以上。	辽源市垃圾处理场选址于西安区高古村7组新建垃圾处理场,占地21万平方米。分别在建安镇、沙河镇、泉太镇、杨木林镇、横道河镇、南屯基镇、渭津镇新建7座垃圾无害化处理厂。	污水及垃圾处理设施均未实施。
东辽县	2020年,各中心镇设置小型污水处理厂(站),其他一般乡镇有条件时可设置小型污水处理厂(站),2030年,所有乡镇均应设置小型污水处理厂(站)。	在东辽县中心城区西南7公里的白泉村建垃圾填埋无害化处理场,垃圾处理能力为150吨/日,垃圾处理方式为填埋式。规划占地为6.0公顷。	污水及垃圾处理设施均未实施。

附表5 土地利用主要调控指标对照表

单位:公顷

年份	农用地		建设用地				
	耕地保有量	永久基本农田	建设用地总规模	城乡建设用地			交通水利及其他建设用地
					城镇工矿用地规模	农村居民点用地	
2014年	1098673	812194	172369	136389	27992	108396	35980
2017年	968509	816244	157460	138159	28663	109496	19301
2020年(调整目标)	952429	816244	178727	140556	32222	108334	38171

附表6 规划主要指标表

指标类别	序号	指标	单位	2017	2020	2035	属性	
生态环境保护	生态修复	1	森林覆盖率	%	18.4	≥19	≥22	预期
		2	新增水土流失治理面积	平方千米	—	≥600	≥1600	预期
		3	新增沙化治理面积	平方千米	—	≥300	≥650	预期
		4	新增盐碱化治理面积	平方千米	—	≥90	≥150	预期
	地表水质量	5	国控断面达到Ⅴ类及以上水体比例	%	33.3	≥83.3	完成国家下达目标	约束
		6	地级以上城市集中饮用水水源地水质达标率	%	—	≥94.1	完成国家下达目标	约束
		7	城市黑臭水体治理率	%	—	100	100	约束
		8	城镇污水资源化利用率	%	—	≥25	≥40	预期
		9	城市生活垃圾无害化处理率	%	—	≥90	≥95	约束
		10	城市生活污水集中收集率	%	—	≥70	≥80	预期
	地下水质量	11	地下水供水水源区保护目标		—	不低于Ⅲ类水标准		预期
	河流湖泊水功能区达标控制	12	重要河湖饮用水功能区水质达标率	%	—	≥69	100	预期
		13	重要城市集中式饮用水水源地水质达标率	%	—	100	100	预期
资源节约	水资源	14	年取水总量	亿立方米	10.73	≤14.28	完成国家下达目标	约束
		15	万元GDP用水量相对2015年下降	%	11.11	≥26.0		约束
	能源	16	单位GDP能耗降低	%	—	完成国家下达目标		约束
	土地资源	17	单位GDP建设用地规模下降(土地利用)	%	—	≥20	≥65	预期
	“三线”管控	18	生态保护红线	平方千米	≥1101.28			约束
		19	永久基本农田	平方千米	≥8162			约束
		20	耕地保有量	平方千米	9685.09	9524.29	≥9500.00	约束
		21	城镇开发边界	平方千米	519.53			约束
开发强度	22	国土空间	%	10.3	≤10.5	≤10.5	约束	
经济社会发展	经济产业	23	地区生产总值(GDP)	亿元	1778	2100	4500	预期
		24	三次产业结构比例		19:46:35	17:47:36	13:46:41	预期
	人口与城镇化	25	常住人口规模	万人	399.59	400	430	预期
		26	常住人口城镇化率	%	45	50	60	预期

附表7 生态恢复治理项目涉及占用永久基本农田调整补划情况表

地区		河堤内				生态缓冲带				水源涵养林			
市(州)	县(市、区)	调出		调入		调出		调入		调出		调入	
		数量	平均质量	数量	平均质量	数量	平均质量	数量	平均质量	数量	平均质量	数量	平均质量
四平市	本级	253.25	10.23	253.25	10.18	344.16	10.19	344.16	10.05	197.62	10.15	197.62	10.11
	梨树县	1618.91	9.37	1618.91	9.37	1063.61	9.41	1063.61	9.41	---	---	---	---
	伊通县	13.40	11.00	13.40	11.00	62.27	11.00	62.27	11.00	906.02	11.00	906.02	11.00
	双辽市	1094.82	10.37	1094.84	10.25	---	---	---	---	---	---	---	---
	公主岭市	1684.05	10.73	1684.05	10.71	193.07	10.77	193.07	10.76	966.80	10.71	966.80	10.67
	小计	4664.43	10.15	4664.45	10.15	1663.11	9.79	1663.11	9.76	2070.44	10.78	2070.44	10.76
辽源市	本级	12.70	11.00	12.74	11.00	90.02	11.00	90.38	11.00	---	---	---	---
	东辽县	268.13	10.54	268.13	10.50	134.33	10.59	134.33	10.59	1427.12	9.96	1427.12	9.95
	小计	280.83	10.56	280.87	10.52	224.35	10.75	224.71	10.75	1427.12	9.96	1427.12	9.95
总计		4945.26	10.17	4945.32	10.17	1887.46	9.90	1887.82	9.88	3497.56	10.45	3497.56	10.43

附表8 永久基本农田保护面积指标表

单位：面积，平方千米；占比，%

县（市、区）名称	永久基本农田 保护面积	占比	重叠优化 面积	生态优化 面积	需优化面积 合计
辽源市本级	113.06	1.39	0.05	0	0.05
东辽县	829.38	10.17	0.06	0.52	0.06
四平市本级	225.27	2.75	1.29	6.08	1.29
梨树县	2058.07	25.24	0	0.05	0
伊通满族自治县	1153.6	14.1	3.89	0	3.89
公主岭市	2600	31.85	2.41	0	2.41
双辽市	1183.07	14.51	0.08	0.17	0.08
合计	8162.44	100	7.77	6.79	7.77

附表9 生态保护红线面积指标表

单位：面积，平方千米；占比，%

县（市、区）名称	生态保护红线面积	占比	本次规划调出面积
辽源市本级	11.21	1.02	0
东辽县	120.17	10.91	0.52
四平市本级	181.78	16.5	6.08
伊通县	316.94	28.78	0.05
公主岭市	137.99	12.53	0
梨树县	57.14	5.19	0
双辽市	276.05	24.07	0.17
合计	1101.28	100	6.79

附表10 城镇开发边界面积指标表

单位：面积，平方千米；占比，%

县（市、区）名称	面积	占比（%）
辽源市	80.87	15.57
东辽县	25.04	4.82
四平市	91.55	17.62
伊通县	53.78	10.35
公主岭市	135.63	26.11
梨树县	76.37	14.70
双辽市	56.29	10.83
合计	519.53	100.00

附表 11 重点人工湿地及河湖滨带生态建设修复范围统计表

人工湿地生态建设	<p>杨木水库库前湿地、鹭鹭湖湿地、大梨树河湿地、辽源市仙人河入城湿地、东辽县东辽河干流湿地、东辽县污水处理厂尾水湿地、小梨树河入干流湿地、东辽县入库口湿地、孤山河入库口湿地、东辽河一级支流河口湿地（六零河）、东辽河一级支流河口湿地（公主岭河）、东辽河一级支流河口湿地（兴隆河）、怀德镇人工湿地、温德河入东辽河口人工湿地、双辽市王奔镇（八家子村、团结村、宏伟村）湿地、郭家店镇四台子河镇区湿地、梨树县南河湿地、梨树县招苏台河干流白山大桥下游湿地、梨树县招苏台河干流偏脸城大桥上游湿地。</p>
河湖滨带生态修复	<p>辽源市西安区东辽河干流、仙人河、西孟河；辽源市龙山区东辽河干流、渭津河、太平河、榆树川河、灯杆河、小仙人河；东辽县东辽河干流、小梨树河入河口、大梨树河入河口、渭津河入河口、灯杆河入河口、大梨树河；四平市南河、北河、仙马泉河、小红嘴河、叶赫河、石岭河、龙吟河、东辽河、山门河、虫王河、龙王河、英城子河、下二台河，条子河支流仙马泉河，招苏台河；梨树县东辽河干流，东辽河干流和一级支流汇合口（东辽河一级支流共 10 条，分别为：冬青河、娘娘庙河、蔡家河、下坎子河、汲水河、孟家岗河、黑鱼河、土龙小河、陈家河、兴开河）；双辽市东辽河干流、西辽河干流；伊通县二龙湖水源地（孤山河、杨树河、小孤山河、东李河、西李河、二十家子河、陶家屯河、兴隆河及卡伦河 9 条河流）、二龙山水库岸线（四平境内）；梨树县土龙小河子、温德河、新开河、东辽河干流；公主岭市卡伦河、小辽河、六零河、二道河、兴隆河、公主岭河。</p>

附表 12 辽河流域矿山环境治理生态修复重点项目

序号	项目名称	矿山类型	所在行政区
1	双辽市东明镇东明村沙场	历史遗留	双辽市
	矿山地质环境治理恢复重点治理项目		
2	梨树县孟家岭煤矿区	生产矿山	梨树县
	矿山地质环境治理恢复重点治理项目		
3	景台镇吉森丰华矿业有限公司矿区地面塌陷	历史遗留	伊通县
	矿山地质环境治理恢复重点治理项目		
4	公主岭市原陶家屯政府砖厂	历史遗留	公主岭市
	矿山地质环境治理恢复重点治理项目		
5	公主岭市龙山乡建设村砖厂	历史遗留	公主岭市
	矿山地质环境治理恢复重点治理项目		
6	公主岭市范家屯西山废弃石场	历史遗留	公主岭市
	矿山地质环境治理恢复重点治理项目		
7	公主岭市八屋镇第二机砖厂	历史遗留	公主岭市
	矿山地质环境治理恢复重点治理项目		
8	双辽市新立乡双龙采沙场	历史遗留	双辽市
	矿山地质环境治理恢复重点治理项目		
9	辽源煤矿采煤沉陷区	历史遗留	辽源市
	矿山地质环境治理恢复重点治理项目		
10	东辽县渭津石灰石矿	历史遗留	东辽县
	矿山地质环境治理恢复重点治理项目		
11	东辽县平岗煤矿采煤沉陷区	历史遗留	东辽县
	矿山地质环境治理恢复重点治理项目		
12	东辽县金岗煤矿采煤沉陷区	历史遗留	东辽县
	矿山地质环境治理恢复重点治理项目		
13	东辽县安石镇椅山石灰石矿	历史遗留	东辽县
	矿山地质环境治理恢复重点治理项目		
14	山门——叶赫公路两侧建筑用石料	历史遗留	四平市
	矿山地质环境治理恢复重点治理项目		
15	梨树县十家堡镇腰山、猴石山一带建筑用石料矿区	历史遗留	梨树县
	矿山地质环境治理恢复重点治理项目		

附表 13 “绿色辽河”建设重点工程项目库

序号	项目分类	所在市县	项目名称	拟实施时间	资金预算(万元)
1	山水林田湖草生态修复工程	四平市	二龙山水库塌岸治理工程	2020	50000
			石岭河治理项目	2021-2025	15000
			四平市南河水环境综合治理工程	2021-2025	8000
			四平市北河(4+718-9+193)段河道生态修复工程	2021-2025	2745
			吉林四平架树台湖国家湿地公园建设项目	2021-2025	8048.6
			四平市下三台水库左岸山体护岸工程	2021	500
			四平市南北河黑臭水体湿地工程	2017-2019	1576.8
			四平市条子河支流仙马泉河综合整治工程项目	2025	7629
			四平市铁西区、铁东区畜禽粪污处理	2018-2019	8060.5
			四平市铁东区散养畜禽粪污收集运转项目	2021-2025	7000
			四平市铁西区畜禽养殖粪污治理及资源化利用项目	2021-2025	5400
			四平市条子河(铁西区农村段)综合整治工程项目	2020-2022	3000
			四平市条子河支流南湖河综合整治工程项目	2020-2022	700
			铁东区矿山地质环境恢复治理项目	2022-2024	50000
			南河上游段 2.8 公里综合治理	2020	900
			清收林地还林工程	2018-2020	4000
			条子河涵养林建设工程	2018-2020	1853.82
			铁西区水域涵养林项目	2020-2022	880
叶赫河支流环境保护治理项目	2018-2025	1500			
矿山修复工程(对废旧 10 个矿坑进行修复)	2021-2025	22000			

		二龙山水库-城子上段生态廊道	2020-2025	4000
		东辽河一级支流河口湿地项目	2018-2019	4200
		东辽河湿地网构建项目	2019	326
		东辽河生态阻隔带工程(公主岭)	2020-2025	1400
		东辽河干流缓冲带工程	2018-2019	40346.05
		东辽河支流缓冲带工程	2018-2019	9195.23
		苇子沟河生态治理工程	2020-2025	1256.7
		卡伦河生态治理工程	2020-2025	2494.36
		大青山河生态治理工程	2020-2025	1527
	公主岭市	小二道河生态治理工程	2020-2025	3162
		姜小河生态治理工程	2020-2025	2428
		朝阳坡河生态治理工程	2020-2025	832
		余庆号河生态治理工程	2020-2025	332
		二十家子河生态治理工程	2020-2025	643
		城子上断面-周家河口段生态廊道	2020-2025	3500
		东辽河卡伦河涵养林建设工程	2019	2100
		辽河源区水源涵养林建设	2020	1700
		怀德镇人工湿地项目	2018-2019	900
		小辽河涵养林建设工程(公主岭)	2019	2172.75
	梨树县	梨树县水土流失防治重点工程	2019-2030	43253.6
		梨树县沙化盐碱化生态修复重点工程	2019-2035	14500
		梨树县辽河流域招苏台河及支流河道治理项目(二期)	2019-2022	3858.86
		梨树县辽河流域招苏台河河道治理及湿地项目	2019-2021	2700
		梨树县辽河流域招苏台河及支流河道治理(城防湿地)项目	2021-2025	17764

		土地面源污染防治项目	2019	1000
		招苏台河生态保护带	2019	31661
		东辽河生态保护带工程 (L01、02、03、04、05、06、07、08、09)	2019	46517.5
		西辽河综合整治工程	2021-2025	600
		东辽河一级支流生态保护带工程	2019	8100
		招苏台河干流及一级支流生态保护带工程	2019-2025	25140
		东辽河干流及一级支流生态保护带工程	2019-2025	52378
		郭家店镇四台子河综合治理及湿地工程	2019	1900
		招苏台河水源涵养林建设工程	2019-2025	15583.59
		梨树县南河湿地公园及滨河景观带生态建设项目	2017-2022	9379.04
		梨树县畜禽粪污资源化利用整县推进项目	2019	24500
	双辽市	双山镇沙化盐碱化治理	2020	2000
		柳条乡东辽河支流河道治理工程	2020	5016
		西辽河河口湿地建设项目	2021-2025	600
		温德河入东辽河口建设河口人工湿地工程	2021-2025	350
		双辽河湖连通工程	2021-2025	67271.3
		双辽水系连通工程	2021-2025	20931.3
		东辽河入干流湿地建设项目	2021-2025	500
		双辽市辽东给水厂水源地保护区防护工程	2020-2022	5500
		双辽市白鹤省级保护区生态修复工程	2019	20000
		田园综合体项目 (双辽市)	2021-2025	2000
		双辽市柳条乡丰宝村、王合村、万斤村人工湿地	2021-2025	150
		东辽河综合整治工程 (双辽段)	2021-2025	700
		东明镇东辽河支流流河道治理工程	2020	5210

		东辽河缓冲带工程（双辽段）	2018-2019	1009.8
		西辽河缓冲带工程（双辽段）	2018-2019	696.13
		双辽市王奔镇八家子村、团结村、宏伟村丰宝村、王合村、万斤村人工湿地工程	2018-2022	300
		新开河缓冲带工程	2020-2025	810
		沙化盐碱化生态修复重点工程	2020-2025	50000
		那木乡生态修复项目	2021-2025	500
	伊通县	黑土地保护利用项目	2019-2035	15000
		化肥、农药减量增效项目	2019-2035	16000
		高标准农田项目	2019-2035	19000
		辽河流域11条河流防护及疏浚工程	2021-2025	10493.4
		中小河流伊丹河伊通满族自治县流沙村至大桥村段治理工程	2021-2025	1576.25
		伊通河四期治理工程	2021-2025	34205.57
		伊通河左岩河漫滩湿地项目	2021-2025	10900
		小辽河涵养林建设工程（伊通县）	2019	9314.1
	辽源市	东辽河流域辽源市市区段水生态修复工程	2019	1287
		东辽河流域水土保持治理工程	2020-2024	7000
		辽源市水源涵养林建设工程	2021-2023	503313
		东辽河流域辽源市水土保持工程建设项目	2020-2024	7000
		辽源市辽河流域涵养林建设项目	2019	171244
		仙人河入城湿地	2019-2019	600
		辽源市裸露山体综合治理	2021-2025	6000
		西安区、龙山区东辽河流域河岸生态修复项目	2019-2019	10502
		辽源市东辽河裸露山体综合治理	2020-2025	6000
		仙人河流域农田生态沟渠建设项目	2020-2025	179.6

		龙山区寿山镇、工农乡城镇建设用地增加与农村建设用地减少相挂钩项目	2018-2020	6000
		辽源市西安区、龙山区废弃工矿用地复垦项目	2018-2020	3123
	东辽县	东辽县东辽河重点区域水质改善工程	2019	3514
		小梨树河入干型湿地建设项目	2019	800
		大梨树河湿地工程	2019	2478
		东辽县东辽河支流缓冲带工程(小梨树河、渭津河、大梨树河、灯杆河)	2019	2519.91
		东辽河干流植被缓冲带建设工程	2019	3649.84
		辽河源镇临河重点村屯改造	2019	584.83
		东辽县县区重点村屯人工湿地建设项目	2022	230
		辽河源镇生态沟渠建设项目	2025	4400
		泉太镇、平岗镇、安石镇、金州乡农村地下渗滤系统建设	2025	700
		大梨树河、小梨树河、渭津河、灯杆河流域农田生态沟渠建设项目	2025	14320
		东辽河东辽县重点段(二期)治理工程	2020-2025	8000
		保安河治理工程(福安村至辽河源小街段)	2020-2025	30000
		东辽河治理(德忠村至大顶村段)	2020-2025	35000
		东渭河治理工程(年丰至文官段)	2020-2025	13000
		二道河治理工程(金波村至进步村段)	2019-2020	7250
		西渭河治理工程(凌云乡文官村至双龙村段)	2020-2025	2500
		四德河治理工程(泉大镇德仁村至德智村段)	2020-2025	1500
		鹈鹭河治理工程(安石镇众志村至先进村段)	2020-2025	2750
		灯杆河治理工程(前香十组至文化四组段)	2020-2025	19869
		孤山河治理工程(全洲乡新英村八组至新华村一组段、足民乡新民村一组至强国村三组段)	2020-2025	12435
		三道河治理工程(建安镇力耕村至于泉村及云顶镇河信村段)	2020-2025	5750

			头道河治理工程(建安镇桦川村至富水村段及甲山乡协力六组至山西五组段)	2020-2025	6500
			杨树河治理工程(足民乡平岭村至安民村段)	2020-2025	6500
			东辽县水土保持治理工程	2020-2025	5000
			东辽县县域减施化肥项目	2019-2029	100000
			东辽河源头区农业面源污染治理项目	2019	35000
			东辽县主要河道、水库、水源地涵养林建设工程	2019-2023	466806
			东辽县足民乡孤山河、杨树河生态护岸及生态沟渠项目	2021	800
			东辽县云顶镇二道河、三道河生态护岸及生态沟渠建设项目	2021	760
			东辽县甲山乡头道河、小孤山河生态护岸及生态沟渠建设项目	2021	810
			东辽县安石镇灯杆河、鹭鹭河生态护坡及生态沟渠建设项目	2021	4000
			东辽县泉太镇大顶河、四德河生态护岸及生态沟渠建设项目	2021	920
		全域	东辽河农业节水控污(试点)项目	2021-2025	50000
		小计			2450773.43
2	水源地生态保护与治理工程	四平市	一级保护区隔离防护(四平市二龙山水库一级保护区防护工程)	2018-2019	86
			四平市饮用水源地地下三台水库水生态环境综合治理项目	2018-2020	9938.89
			四平市饮用水源地山门水库水生态环境综合治理项目	2018-2020	5147.36
			二龙山水库水源地库区塌岸治理工程	2019-2020	41459
			一级保护区隔离防护	2018-2020	700
			四平市市区辽河流域生态修复项目	2018-2019	4286.14
			四平市山门水库左岸山体护岸工程	2021	700
			二龙山水库库区湿地建设工程	2021	80000
			二龙山水库保护区垃圾处理工程	2019	100
			二龙山水库生态环境综合整治工程	2021-2025	12600
		公主岭市	二龙山水库水源地涵养林建设	2020	5000

			卡伦水库库区水源地水生态保护项目	2020-2025	61479
		梨树县	梨树县饮用水水源保护区项目	2019-2030	20000
		伊通县	伊通县东辽河流域二龙湖水源地生态修复项目	2019	13721.4
			东辽河二龙山水库孤山河涵养林建设工程（伊通县）	2019	16395.8
			东辽河二龙山水库河道涵养林建设工程（伊通县）	2019	7960
		双辽市	吉林省双辽市城区地下水水源保护区防护治理工程	2019-2022	5214
		辽源市	辽源市杨木水库水源地生态监测保护工程	2018-2020	2774.21
			杨木水库湿地建设项目	2021-2025	5968.3
			老龙头水库生态修复工程	2019-2023	510
		东辽县	辽源市杨木水库饮用水水源地保护工程	2019	5114
			东辽县聚龙潭水库水源地污染防治项目	2019	3500
			东辽县金满水库饮用水水源地污染治理项目	2020	2000
			东辽县二龙山水库孤山河涵养林建设工程	2019	16394.8
			东辽县东辽河二龙山水库河道涵养林建设工程	2019	7960
			东辽河杨木水库水源地河道涵养林建设	2019	48890.21
			东辽县安西水库扩容扩建工程	2020-2025	12000
		小计			389899.11
3	城镇环境 整治工程	四平市	四平市污水处理厂（二期）项目	2017-2019	20817.9
			四平市污水处理厂技术改造项目	2019	4400
			吉林四平新型工业化经济开发区污水处理站建设工程	2019	3700
			城区雨污分流改造	2021-2025	78000
			山门镇污水处理厂及配套管网工程	2018-2019	3519.84
			石岭子污水处理厂及配套管网工程	2017-2019	6100
			吉林师范大学分院污水处理站建设项目	2018-2019	498.29

		南、北河截流干管改造工程	2018-2019	55000
		四平市城区排水管网建设工程	2018-2019	44482.82
		四平市南北河黑臭水体集污管线建设工程	2018-2019	5122
		四平市海绵城市建设南、北河水环境综合整治工程	2018-2021	97497.99
		四平市海绵城市建设中心城区雨污分流改造工程	2017-2021	182473
		四平市污水处理厂一、二期提标改造工程	2018-2019	18000
		平西乡条子河周边区域污水处理站及配套管网工程	2021-2025	1500
		四平市城区垃圾处理项目	2018-2020	50319
		四平市垃圾渗滤液处理站工程	2017-2018	1700
		四平经济开发区污水排放截流干管建设项目	2018-2020	3500
		四平市南北河治理工程南河段（0-592~7+770）治理项目	2021-2025	6019
		兴隆河高效蓄凝一体化处理设备（岭东工业集中区应急处理措施）	2019	1140
		金士百纯生啤酒有限公司污水处理站升级改造项目	2018-2019	1111.28
		叶赫镇生活垃圾焚烧厂	2018-2030	10000
		石岭镇、山门镇、城东乡农村生活垃圾综合整治项目	2018-2020	3229.41
		四平循环经济示范区污水管网建设二期工程	2018-2020	2700
		辽河流域平西乡区域农村生活垃圾系统处理项目	2018-2020	1000
		吉林吉春药业股份有限公司污水处理改建工程	2021-2025	2600
	公主岭市	公主岭市雨污分流排水管网改造工程	2020	37236.96
		公主岭市污水处理厂（二期）扩建工程	2018-2019	14847.7
		公主岭市雨污分流排水管网改造工程	2018-2020	33922
		公主岭河高效蓄凝一体化处理设备	2019	1300
		公主岭市朝阳坡镇等六乡镇污水处理设施建设项目	2020	9700
		公主岭河及兴隆河污水拦截过滤阻隔带	2019	300

		公主岭市西苇子沟截流干管及高铁污水管网工程	2019	1900
		截流干管（蓝鹤佳苑南侧至现状截流干管 73 号井段）	2019	2300
		岭东工业园区污水管网工程	2019	1200
		公主岭市岭东工业集中区污水处理厂建设工程	2018-2019	12000
		公主岭市污水处理厂二期扩能工程	2018-2019	14847.7
		公主岭市有机肥项目	2020	8115
		公主岭市怀德镇等五乡镇污水处理厂建设工程	2018-2019	19850.76
		岭东工业集中区污水处理厂工程（二期）	2020-2025	14000
		公主岭市中水回用项目	2020-2025	14565.15
		公主岭市安康医院污水处理厂“升级改造”及配套管网项目	2020-2021	300
		公主岭市污泥处理中心建设项目	2020-2021	7200
		公主岭市怀德镇等 6 乡镇、街道雨污分流管网建设项目	2020-2025	41250
		杨大城子镇雨污分流管网改造及截流干管工程	2020-2021	13500
		公主岭市粪污收集贮存（转运）站建设项目	2020-2025	8080
		公主岭市农村环卫一体化服务项目	2019-2025	9000
		公主岭市生活垃圾处理厂封场项目	2020-2025	14000
		公主岭市内河生态环境保护治理项目	2019-2021	116887.71
		公主岭市东辽河一级支流河口湿地项目（二期）	2020-2021	6400
		公主岭市生态廊道实验段建设项目	2020	400
		公主岭市垃圾填埋场渗滤液处理项目	2020	2450
		公主岭市辽河流域规模化养殖场粪污整治工程	2019-2025	1900
		公主岭市东辽河流域环境监控综合信息化平台项目	2020-2021	5000
		公主岭市供水管网节水改造及建设项目	2021-2025	54500
	梨树县	梨树县辽河流域（含招苏台河流域）治理-农村垃圾收集转运（二期）项目	2018-2019	3676.14

	梨树县辽河流域（含招苏台河流域）治理-农村垃圾收集转运（三期）项目	2018-2019	1086.71
	梨树县辽河流域（含招苏台河流域）治理-乡镇污水厂工程（二期）	2019	5072.49
	梨树县辽河流域（含招苏台河流域）治理-乡镇污水厂工程（三期）	2019	2002.02
	梨树县农村垃圾收集转运建设工程（一期）	2019	1140
	梨树县农村垃圾收集转运建设工程（城子上二期）	2019	750
	梨树县农村垃圾收集转运建设工程（四双大桥二期）	2019	750
	郭家店镇、孟家岭镇、十家堡镇等乡镇生活垃圾收集与处理（一期）	2019	3697
	梨树县郭家店镇污水处理工程项目	2019	4600
	十家堡镇——郭家店镇污水提升泵站及配套管网工程	2019	4009.1
	郭家店化工园区污水处理站建设项目	2019	3700
	梨树经济开发区污水管网工程	2019	4018
	郭家店工业集中区污水管网工程	2019	1199
	小城子镇污水处理站	2019	1360
	万发镇污水处理站	2019	1360
	林海镇污水处理站	2019	1360
	梨树县招苏台河及东辽河流域治理——乡镇污水处理工程（一期）工程项目	2019	5084.28
	梨树污水处理厂日处理30吨污泥建设项目	2019	2047.1
	榆树台镇污水处理站	2019	1300
	梨树县固体废物垃圾处理项目	2021-2025	6600
	梨树县城区污水管网工程	2021-2025	4558
	梨树县市政管线雨污分流改造项目	2021-2025	3620
	梨树县中水回用工程	2017-2019	1953.36
	梨树县梨树镇城区生态水项目	2021-2025	8393
伊通县	三道乡、靠山镇、大孤山镇、小孤山镇污水处理工程项目	2018-2019	4351

		区域有机肥畜禽粪污处理中心建设项目	2019-2020	3450
		畜禽粪污收集转运项目	2019	1797.78
		畜禽养殖粪污及秸秆综合利用项目	2019-2025	5000
		伊通县畜禽粪污及尸体综合治理项目（营城子外镇）	2019	3850
		农村垃圾收集、转运项目	2019-2020	3070
		营城子镇污水处理厂	2019	5133
		污水处理厂及污水治理设施项目	2019	7077.7
		6个乡镇污水处理厂及配套管网项目	2021-2025	9000
		垃圾渗滤液收集处理改造项目	2021-2025	1200
	双辽市	双山镇排水项目	2020	4000
		卧虎镇区雨污管网工程	2019-2023	800
		双辽市重点乡镇污水厂工程（双山、茂林；王奔、卧虎）	2019-2022	2626.99
		双辽市重点乡镇污水厂及其配套管网（二期）工程（东明、柳条、新立）	2020-2025	5800
		双辽市工业污水厂工程	2019-2020	5200
		双辽市畜禽粪污集中收储点建设项目	2019-2022	2000
		双山镇护城河修复治理项目	2019	2000
		红旗街义顺村敖卜村街区排水项目	2025	500
		迎春街雨污分流工程	2019-2020	9977
		双辽市雨水提升泵站以及配套管网工程	2019-2021	5000
		茂林镇区雨污管网工程	2020-2022	2900
		双辽市王奔镇雨污管网工程	2020-2022	1000
		双山镇、卧虎镇、王奔镇、茂林镇污水处理厂	2019	2626.99
		城区街道雨污分流6.5公里/年	2020-2025	11900
		双辽市迎宾路道路及配套基础设施工程建设项目	2020-2021	2354

		双辽市污水厂出水口尾水湿地工程	2019-2021	2000
		双辽市畜禽粪污资源化利用整县推进项目	2019	9503.28
		双辽市屯级畜禽粪污集中收储点建设项目	2021-2025	775.25
		双辽市双山镇雨污管网及配套设施建设项目	2021-2025	3916.98
		垃圾再生能源发电项目	2020	38000
		污水处理二期及再生水利用扩建工程	2019	17781
		辽西工业园区污水处理工程	2019	6000
		道路及其配套管工程	2021-2025	9000
		中水管网建设工程	2021-2023	1000
		双辽市城区内雨污分流改造工程	2021-2025	50000
		双辽市服先镇、玻璃山镇、兴隆镇、东明镇、柳条乡、新立乡、那木斯蒙古族乡、永加乡污水处理项目	2021-2025	6000
		双辽市污水厂尾水湿地	2021-2025	3000
		四平段连片生活污染治理项目	2021-2025	1535.58
		双辽市南湖生态公园	2021-2025	7528.53
		双辽市陈旧垃圾场治理项目	2021-2025	7837.08
		雨污分流改造项目	2020-2022	10000
	辽源市	辽源市污水处理厂提标改造扩建项目	2019-2019	21280.33
		辽源市东北袜业园工业污水处理厂提标改造工程	2019	10000
		辽源市餐厨垃圾处理项目	2019	15000
		辽源市老垃圾场治理工程	2019	6200
		辽源市东辽河流域畜禽养殖粪污处理项目	2019-2019	2950
		寿山镇生活垃圾处理项目	2019-2019	1000
		辽源龙山生活垃圾无害化处理项目	2019-2019	3990.2

		辽源市新建污水处理项目	2019-2020	34584.84
		辽源市城区污水管网及雨污分流项目	2015-2020	42885.28
		辽源市城区黑臭水体综合整治工程	2017-2020	103712.41
		辽源市龙山区寿山新区污水干管工程	2019	3373.55
		辽源市龙山区寿山镇镇区雨污分离排水工程	2019	1500.8
		龙山区工农乡(镇区)污水干管工程项目	2019	1840.64
		吉林省东北袜业纺织工业园发展有限公司东北袜业纺织工业园提标改造扩能工程	2018-2019	10000
		灯塔镇污水处理设施建设项目	2020-2025	1500
		辽源龙山工业开发区工业污水处理厂建设项目	2024-2025	6000
		东西孟工业集中区至东辽县工业污水处理厂污水管网项目	2022-2025	1000
		辽源市龙山区工农乡(镇区)污水干管工程二期项目	2022-2023	1258
		龙山区寿山镇农村生活污水收集管网建设项目	2021-2022	3200
		龙山区工农乡生活污水收集管网建设项目	2021-2023	3300
		龙山区工农乡渭津河流域水环境综合治理项目	2021-2022	4573
		东辽河流域辽河支流综合治理项目	2021-2023	12000
		东辽河流域山水林田湖草综合治理试点项目	2021-2023	295442
		西安区灯塔镇东辽河支流生态修复工程	2024-2025	11500
	东辽县	东辽县县区农村生活垃圾城乡环卫一体化处置项目	2019	3000
		东辽县城市供水工程	2020-2025	9000
		东辽县日月星有机肥有限公司日处理200吨污泥改扩建项目	2021	18901.72
		安石镇和金州乡农村生活垃圾处置项目	2019	1400
		渭津河生活垃圾处置项目	2019	4000
		辽河源镇乡镇生活垃圾处置项目	2021	3000
		安恕镇生活垃圾收集与处理	2019	3000

		大梨树河（岳家桥—大道桥）治理工程	2021	2100
		东辽县经济开发区污水处理及管线项目	2019	4123
		渭津镇、平岗镇、安恕镇、建安市、泉太镇、辽河源镇、金州乡污水处理设施建设项目	2021	17655
		东辽县县区污水管网改造建设项目	2020	7650
		东辽县县区城乡结合部沿河旱厕、垃圾处置项目	2019	870
		乌龙半截河、连泉河水生态环境治理项目	2025	15400
		辽河源乡镇生活垃圾处置项目	2022	3000
		东辽县畜禽养殖污染治理及资源化利用项目	2019	21340
		东辽县安石镇污水管网及收集转运项目	2021-2022	3900
		东辽县云顶镇污水配套管网建设项目	2021-2022	1850
		东辽县甲山乡污水管网收集及转运项目	2021	600
		东辽县足民乡污水处理配套管网项目	2021	700
		东辽县凌云乡污水管网收集及处理项目	2022	580
		东辽县安恕镇石驿社区污水管网及收集转运项目	2021	560
		小计		2141932.64
合计				4982605.18

附表 14 水资源供需平衡分析

单位：亿立方米

规划期限	地区	需水量					用水总量控制目标	盈亏水量
		农业需水量	工业需水量	生活需水量	生态需水量	总计		
2017	四平市	6.55	1.09	1.24	0.39	9.27	9.27	0.00
	辽源市	0.48	0.6	0.37	0.01	1.46	1.46	0.00
	合计	7.03	1.69	1.61	0.4	10.73	10.73	0.00
2020	四平市	10.18	1.17	1.43	0.47	13.25	12.27	-0.98
	辽源市	1.24	0.65	0.42	0.06	2.36	2.01	-0.35
	合计	11.42	1.82	1.85	0.52	15.61	14.28	-1.33
2035	四平市	10.15	2.04	1.99	0.47	14.65	12.27(2020 目标)	-2.38
	辽源市	1.24	1.16	0.49	0.06	2.95	2.01(2020 目标)	-0.94
	合计	11.39	3.20	2.48	0.53	17.60	14.28(2020 目标)	-3.32

附表 15 辽河流域重点矿种调控指标表

地区	矿种	单位	指标	指标属性
四平市	金	金千克	275	预期性
	银	金属吨	31	预期性
	硅灰石	矿石万吨	9	预期性
	玻璃用砂	矿石万吨	10	预期性
	水泥用大理岩（灰岩）	矿石万吨	300	预期性
	方解石	矿石万吨	23	预期性
	建筑用石料	万立方米	350	预期性
公主岭市	膨润土	矿石万吨	10	预期性
东辽县	煤炭	原煤万吨	30	预期性
	金（金属量）	金千克	100	预期性
	水泥用灰岩（含水泥用大理岩）	矿石万吨	300	预期性
	建筑用玄武岩	万立方米	20	预期性
	建筑用安山岩	万立方米	15	预期性
	砖瓦用粘土	万立方米	6	预期性

附表 16 矿产资源禁止开采区数量统计表

位置	类型	县级	市级	省级	国家级	合计
四平市	重要饮用水源地		2			2
	自然保护区		1		1	2
	军事管理区					1
	历史文物古迹		31			31
梨树县	自然保护区			1		1
	历史文物古迹	169	35			204
伊通县	自然保护区			1	1	2
	历史文物古迹	225	31			256
公主岭市	重要饮用水源地		2	1		3
	其他		1			1
	历史文物古迹		5	10	1	16
双辽市	湿地公园				1	1
	自然保护区			2		2
	历史文物古迹	34	14			48
辽源市	其他		1			1
东辽县	重要饮用水源地	3				3
	自然保护区	4				4

附表 17 矿产资源禁止开采区名录

单位：平方千米

序号	位置	类型	禁止开采区名称	级别	面积	禁止矿种	备注
1	四平市	重要饮用水源地	二龙山水库水源地禁止开采区	市级	58.96	禁止开采所有矿产	
2			下三台水库水源地禁止开采区	市级	2.14	禁止开采所有矿产	
3		自然保护地	吉林叶赫森林公园、山门地质公园(叶赫区)禁止开采区	省级	245.32	禁止开采所有矿产	叶赫森林公园包含山门地质公园(叶赫区)
4			吉林四平山门中生代火山国家级自然保护区、山门地质公园禁止开采区	国家级	62.41	禁止开采所有矿产	山门地质公园包含山门中生代火山国家级自然保护区
5		其他	军事管理区		13.41	禁止开采所有矿产	
6		历史文物古迹	31个：小城子辽金古城、偏脸城、城子山辽金古城、四平革命烈士陵园、马仁兴师长殉难地、东北民主联军一战四平指挥所旧址、解放烈士纪念塔、问耻钟亭、叶赫古城、长山遗址、羊草沟遗址、李红光故居纪念碑、二龙湖古城址、城子村清泉寺、城合店辽金古城、四楞格子山青铜遗址、城子村辽金古城、勃山屯一号遗址、勃山屯砖厂墓地、东贤良遗址、仕家东坨子遗址、宝山东岗遗址、后太平墓地、黄土坑遗址、前太平孤家子遗址、后太平遗址、七棵树遗址、盘山遗址、白牛墓地、西山湾子遗址、大金山遗址。			禁止开采所有矿产	
7	梨树县	自然保护区	吉林大架山省级森林公园禁止开采区	省级	5.53	禁止开采所有矿产	

序号	位置	类型	禁止开采区名称	级别	面积	禁止矿种	备注
8		历史文物古迹	市级 35 个：狐仙洞沟遗址、梨树沟遗址、关林山石棺墓、孟家岭城子山古城、吕家岗子古窑址、老地局子遗址、关家岗子遗址、东南岗子古墓群、石家岗子遗址、郝家街遗址、泉眼岭乡小房身屯南岗子遗址、姚家古城、沈洋烈士纪念碑、十家堡镇八盘碾子遗址、三家子日伪军碉堡、八棵子遗址、河山村二块石遗址、肖大岗子遗址、小城子镇丛林寺、高家堡子遗址、王家屯北岗子遗址、梨树县革命烈士纪念碑、高家遗址、田家沟遗址、烧锅地遗址、东沟遗址、榆树台镇房身地遗址、孟家岗子遗址、西道上遗址、八宝屯遗址、梨树灌区渠首进水闸、刘家窝堡村西山坡遗址、大榆树古榆树、梨树镇小城子古城址、喇嘛甸镇后城子遗址。县级 169 个。				
9	伊通县	自然保护区	吉林伊通火山群国家级自然保护区禁止开采区	国家级	7.65	禁止开采所有矿产	
10			吉林伊通河源省级自然保护区禁止开采区	省级	242.57	禁止勘查开采所有矿产	
11		历史文物古迹	市级 31 个，县级 225 个。			禁止勘查开采所有矿产	
12	公主岭市	重要饮用水源地	公主岭市二龙山水库水源地禁止开采区	省级	28.85	禁止开采所有矿产	
13			卡伦水库水源地禁止开采区	市级		禁止开采所有矿产	
14			平洋水库水源地禁止开采区	市级		禁止开采所有矿产	
15		其他	公主岭市秦家屯泥炭禁止开采区	市级	2.00	泥炭	
16		历史文物古迹	秦家屯古遗址	国家级	0.71	禁止开采所有矿产	
17			前城子辽金古城、红旗墓群、十屋古城址、五家子古城址、毛城子古城址、黄花城古城址、大青山遗址、边岗遗址、黑山头遗址、二里界遗址	省级	2.86	禁止开采所有矿产	
18			神仙洞遗址、仙山遗址、胜利古城址、林家屯遗址、公主陵遗址	市级	0.19	禁止开采所有矿产	
19		双辽市	湿地公园	吉林四平架树台湖国家湿地公园禁止开采区	国家级	24.06	禁止开采所有矿产
20	自然保		吉林双辽一马树森林公园禁止开采区	省级	25.31	禁止开采所有矿产	

序号	位置	类型	禁止开采区名称	级别	面积	禁止矿种	备注
21		护区	吉林双辽白鹤自然保护区禁止开采区	省级	66.03	禁止开采所有矿产	
22		文物古迹	四平市划定 14 个：勃山屯一号遗址、勃山屯砖厂墓地、东贤良遗址、仕家东坨子遗址、宝山东岗遗址、后太平墓地、黄土坑遗址、前太平孤家子遗址、后太平遗址、七棵树遗址、盘山遗址、白牛墓地、大金山遗址。		1.25		
23			双辽市划定 34 个：谷家坨子遗址、同乐东北岗砖厂遗址、新立屯遗址、向阳屯遗址、王奔墓群、吴大帅府、大金山古遗址、山东屯古城遗址、西坨子遗址、兴隆古墓群、义和永二号遗址、后福庆遗址、吴家庄园、山界遗址、前齐家遗址、元吉遗址、逢吉遗址、敖仑遗址、那木遗址、双城遗址、和亲里遗址、聚宝遗址、鲍石吐遗址、双辽农场日本开拓团旧址、双辽窑地日本开拓团旧址、东南羊站西三号遗址、义和永北坨子遗址、后六家子西北坨子遗址、曲家屯遗址、井岗东南洼子遗址、小马场二号遗址、舒家遗址、大白古墓群、姜家窑古墓群。		2.37		
24	辽源市	其他	辽源市城区禁止开采区		59.53	除地热、矿泉水外所有矿种	
25	东辽县	重要饮用水源地	八一水库流域禁止开采区		31.41	除地热、矿泉水外所有矿种	
26			东辽县城区、聚龙潭水库流域禁止开采区		30.52	除地热、矿泉水外所有矿种	
27		自然保护区	吉林东辽红叶岭省级森林公园、吉林东辽鹭鹭湖国家湿地公园、杨木水库流域禁止开采区。		436.09	除地热、矿泉水外所有矿种	
28			吉林寒葱顶国家森林公园禁止开采区		74.8		

附表 18 矿产资源开采规划区块统计表

单位：平方千米

序号	区块名称	开采矿种名称	区块面积
1	双辽市西敖包山采石场	建筑用玄武岩	0.1
2	吉林省公主岭市经济开发区新开河地热	地热	70.65
3	吉林省公主岭市健隆矿泉水	矿泉水	0.25
4	吉林省公主岭市大榆树一带金铁及多金属	金矿	27.38
5	吉林省东辽县辽河源镇小米窖金矿	金矿	2.88
6	吉林省东辽县平岗镇伊利石矿区	伊利石粘土	8.08
7	吉林省东辽县安石镇湾月采石场	水泥用大理石	2.21
8	吉林省辽源市泉眼铁矿	铁矿	0.06
9	吉林省梨树县太阳沟铁矿	铁矿	7.57
10	吉林省梨树县大顶山启翔矿业有限公司采石场	方解石	0.14
11	吉林省伊通县李家屯金矿	金矿	9.57
12	吉林省伊通县转心湖金矿	金矿	5.64
13	吉林省伊通县车家店一带金矿	金矿	0.36
14	吉林省梨树县天翔石灰石有限责任公司铁汞山采石场	水泥用灰岩	0.05
15	吉林省伊通县邹家屯一带金矿	金矿	3.64
16	中国非金属矿业总公司梨树硅灰石矿业公司铁汞山矿段	硅灰石	0.46
17	吉林省双辽市福耀硅砂矿	玻璃用砂	0.15
18	吉林省四平市铁东区哈福老虎沟一五顶山一带伊利石陶瓷土矿	伊利石粘土	5.15
19	吉林省梨树县杏山乡钠基膨润土矿	膨润土	6.11
20	吉林省伊通县张家屯水泥用大理岩矿	水泥用大理石	2.53
21	吉林省梨树县金珠水泥用大理岩矿	水泥用大理石	0.25
22	吉林省梨树县孟家岭大顶山采石场	水泥用大理石	0.04
23	吉林省四平市山门镇矿泉水	矿泉水	14.65
24	吉林省梨树县绕湾沟一带水泥用大理岩矿	水泥用大理石	0.3
25	吉林省梨树县孟家岭镇上房身西山水泥用灰岩	水泥用灰岩	0.04
26	吉林省梨树县何家水泥用灰岩	水泥用灰岩	0.05
27	吉林省双辽市巨丰砂矿	玻璃用砂	0.95
28	东辽县渭津镇三星采石场	建筑用安山岩	0.04
29	东辽县凌云乡富安采石场	建筑用安山岩	0.03
30	东辽县嘉恒筑路材料厂	建筑用玄武岩	0.02
31	东辽县建安镇大波头山采石场	建筑用玄武岩	0.09
32	东辽县下湾采石场	建筑用玄武岩	0.21

附表 19 各市县产业发展优化指引

地区	主导产业	优势产业	整治改造传统产业	战略新兴产业
四平市	高端装备制造业（换热器制造业、农业机械装备产业、汽车及零部件产业、基础制造业机械基础件）	医药健康产业（生物制药、满族特色中药、梅花鹿保健产品、五味子保健产品）、电子信息产业（电子仪器制造、信息技术产业）	水泥建材产业、化工产业（医药化工、石油化工）、农产品加工业（粮食加工业、饮品产业、畜禽产品加工业、烟草制造业）	航空产业、大数据产业、新能源汽车、清洁能源产业
公主岭市	汽车制造及配套产业（轨道客车零部件、汽车内饰件、汽车拆解、汽车后服务）、现代物流业（汽车物流、商贸物流、农产品物流）、现代都市农业（玉米种植、棚膜蔬菜、乡村旅游）、农副产品加工业、高端产品制造业	养老健康产业、新能源产业、教育培训产业、膨润土产业	建材产业	生物医药电子信息、新能源汽车、节能环保材料
梨树县	农业机械制造业、新型建材产业		化工产业、农产品加工业	旅游业、现代物流业、新能源产业
双辽市	生物医药、玻璃建材、装备制造		火力发电、粉煤灰综合利用产业、石油化工产业、食品加工产业	物流产业、商贸服务业、旅游业、清洁能源产业
伊通县	汽车零部件、新型建材	梅花鹿特色保健品、满族工艺品、满族特色食品	石油开采业 农副产品加工业	通用航空、旅游业
辽源市	智能装备制造	高精铝加工、医药健康（生物制药、保健食品、医疗器械）、蛋品加工、新能源动力电池	冶金建材产业（滑动轴承制造业）、纺织业、纸品加工业、化工产业	信息技术产业、生物化工产业、新型绿色建材
东辽县	轻量化汽车零部件产业、汽车制造、模具加工产业、高端装备制造业		水泥建材产业	生物制药、保健食品、新材料、新能源

附表 20 新建和扩建污水处理厂建设一览表

地区		新建污水处理厂	扩建污水处理厂	处理规模 (吨/日)
设市城市				
四平市		---	√	180000
		---	√	30000
		---	√	30000
		---	√	16000
		---	√	50000
辽源市		---	√	100000
		√	---	200000
		√	---	15000
县城				
伊通满族自治县		√	---	15000
东辽县		---	√	10000
梨树县		√	---	20000
重点镇				
梨树县	十家堡镇	√	---	1000
伊通县	伊丹镇	√	---	800
	大孤山镇	√	---	5000
	营城子镇	√	---	1000
公主岭市	大岭镇	√	---	1000
	怀德镇	√	---	3000
双辽市	茂林镇	√	---	1000
	双山镇	√	---	2000
	王奔镇	√	---	300
东辽县	渭津镇	√	---	3000
	建安镇	√	---	3000
镇区常住人口大于 1 万人建制镇				
	四平市石岭镇	√	---	1500
四平市	山门镇	√	---	2000
东辽县	平岗镇	√	---	3000
梨树县	小城子镇	√	---	300
	榆树台镇	√	---	1000
	喇嘛甸镇 (白山乡、胜利乡和用)	√	---	3000
	蔡家镇	√	---	1000
	刘家馆镇	√	---	1000
	万发镇	√	---	300
	东河镇	√	---	1000
	沈洋镇	√	---	1000
	林海镇	√	---	300

地区		新建污水处理厂	扩建污水处理厂	处理规模(吨/日)
	小宽镇	√	---	1000
伊通县	马鞍镇	√	---	500
	景台镇	√	---	800
	靠山镇	√	---	800
	小孤山镇	√	---	800
	公主岭市	√	---	1000
	陶家屯镇	√	---	300
	秦家屯镇	√	---	1000
	杨大城子镇	√	---	1000
双辽市	卧虎镇	√	---	500
	东明镇	√	---	1000
辽源市	灯塔镇	√	---	6000
东辽县	辽河源镇	√	---	3000
	泉太镇	√	---	800
	安恕镇	√	---	1800
其他乡镇和开发区				
四平市	平西乡	√	---	950
双辽市	柳条乡	√	---	1000
伊通县	三道乡	√	---	500
梨树县	四棵树乡	√	---	600
	金山乡	√	---	300
	郭家店镇	√	---	1200
东辽县	金州乡	√	---	3000
	经济开发区	√	---	5000

附表 21 城镇污水改造工程一览表

地区	污水处理厂提标改造工程任务			
	提标改造污水厂数量(座)	原处理规模(万 m ³ /d)	平均综合能耗(kgce/m ³)	平均电耗(kW·h/m ³)
设市城市				
四平市	1	9	0.047	0.22
辽源市	1	10	0.04	0.2
公主岭市	1	5	0.0472	0.28
双辽市	1	2.5	0.0498	0.2
县城				
梨树县	1	2.5	0.0498	0.26
伊通满族自治县	1	1.5	0.049	0.14
东辽县	1	1	0.0514	0.27
重点镇				
公主岭市 范家屯镇	1	2		

附表 22 规划垃圾处理厂（场）一览表

序号	城镇名称	垃圾处理厂（场）名称	处理方式	处理规模（t/d）	设计年限（年）	建设性质	服务范围
1	四平市	四平市生活垃圾焚烧处理厂	焚烧	800	30	已建	四平市区、平西乡、城东乡、山门镇、叶赫满族镇。
2	公主岭市	公主岭市城市生活垃圾卫生填埋场	卫生填埋	300	10	即将封场	公主岭市区、环岭乡、二十家子满族镇、刘房子镇、朝阳坡镇、黑林子镇、南崴子镇、龙山满族乡。
3		公主岭市生活垃圾焚烧处理厂	焚烧	800	30	新建	公主岭市、伊通县及其所辖乡镇分两期：一期 400 吨/天（已运行），二期 400 吨/天。
4	伊通县	伊通满族自治县生活垃圾处理厂	卫生填埋	180	20	已建	伊通县（伊通县城、马鞍山镇、伊丹镇、二道镇、西苇镇、营城子镇、河源镇、新兴乡、大孤山镇）；长春市（乐山镇、新湖镇）。
5	梨树县	梨树圣洁垃圾处理厂	卫生填埋	220	15	已建	中心城区、梨树乡、白山乡、四棵镇乡、喇嘛甸镇、大房身乡、胜利乡、董家窝堡乡、榆树台镇、太平镇、万发镇、泉眼岭乡、金山乡、郭家店镇、十家堡镇、蔡家镇、孟家岭镇、东河镇、石岭子镇。
6	辽源市	辽源市城市生活垃圾处理厂	卫生填埋	660	10	已建	辽源市（中心城区、灯塔乡、山湾乡）；东辽县（寿山镇、安石镇、辽河源镇、渭津镇、凌云乡、金州乡、建安镇、甲山乡、足民乡）。
7		辽源市生活垃圾焚烧处理厂项目	焚烧	400	30	新建	辽源市（城区、灯塔乡、山湾乡）；东辽县（寿山镇、安石镇、辽河源镇、渭津镇、凌云乡、金州乡、建安镇、甲山乡、足民乡）。
8	东辽县	东辽县洁美城市生活垃圾处理有限公司	卫生填埋	180	10	封场	东辽县城区、泉太镇、平岗镇、云顶镇。

附表 23 国土空间管制分区范围及面积统计表

序号	管制分区	范围	面积 (平方千米)
1	东辽河源头水源涵养区	辽源市西安区、龙山区 (含寿山镇); 东辽县安石镇、安恕镇、白泉镇、建山镇、辽河源镇、平岗镇、泉太镇、渭津镇、凌云乡、足民乡、金州乡; 伊通县西苇镇。	2544.1
2	伊通河源头水源涵养区	伊通县营城子镇、河源镇、二道镇、伊丹镇、新兴乡、伊通镇南部。	1058.9
3	大黑山脉水源涵养区	东辽县云顶镇、甲山乡; 伊通县的伊通镇北部、景台镇、马鞍山镇、莫里青乡、靠山镇、黄岭子镇、大孤山镇、三道乡、小孤山镇; 公主岭市二十家子满族镇、龙山满族乡; 四平市铁西区孟家岭镇、十家堡镇; 四平市铁东区石岭镇、山门镇、叶赫满族镇。	3012.6
4	东辽河中游生态-农业协调区	梨树县蔡家镇、东河镇、孤家子镇、金山乡、林海镇、刘家馆镇、泉眼岭乡、沈洋镇、双河乡、万发镇、小城子镇、小宽镇、榆树台镇; 公主岭市各街道、八屋镇、玻璃城子镇、朝阳坡镇、大岭镇、大榆树镇、范家屯镇、黑林子镇、怀德镇、毛城子镇、秦家屯镇、桑树台镇、十屋镇、双城堡镇、双龙镇、陶家屯镇、响水镇、杨大城子镇、永发乡。	6165.8
5	招苏台河 (含条子河) 生态-农业协调区	四平市铁西区、平西乡; 梨树县郭家店镇、白山乡、梨树镇、胜利乡、四棵树乡、喇嘛甸镇。	1160
6	西辽河土地沙化盐碱化控制区	双辽市区、玻璃山镇、服先镇、茂林镇、那木斯蒙古族乡、卧虎镇、新立乡、兴隆镇、永加乡、王奔镇、东明镇、柳条乡、双山镇。	3100

附 图



图纸目录

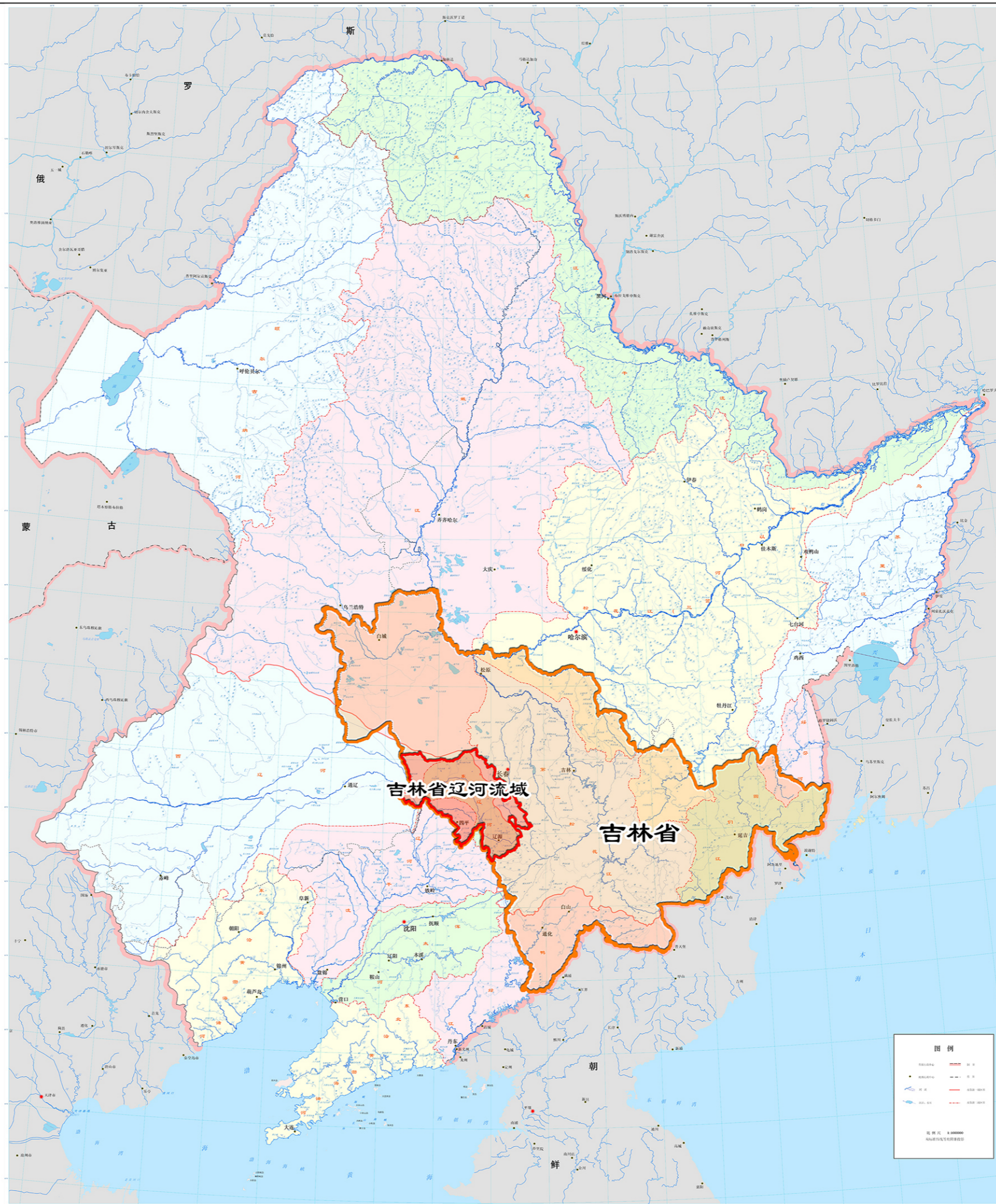
1. 区位图
2. 规划范围图
3. 国土空间开发适宜性评价图
 - 3-1 生态保护重要性评价图
 - 3-2 农业生产适宜性评价图
 - 3-3 城镇建设适宜性评价图
4. 国土空间总体格局图
5. 生态安全格局图
6. “三线”划定图
7. 城镇体系结构图
8. 国土综合整治与生态修复规划图
9. 产业空间布局图
10. 基础设施规划图
11. 国土空间管制分区图

说明

辽河流经河北省、内蒙古自治区、吉林省、辽宁省，全长 1345 公里。辽河流域位于东经 $116^{\circ} 54' \sim 125^{\circ} 32'$ 、北纬 $40^{\circ} 30' \sim 45^{\circ} 17'$ 之间的东北地区西南部，东邻第二松花江、鸭绿江流域，西邻内蒙古高原，南邻滦河、大凌河流域及渤海，北邻松花江流域，流域总面积 22.11 万平方公里。辽河流域主要河流有西辽河、东辽河、辽河干流和浑太河，多年平均水资源总量 221.92 亿立方米。吉林省辽河流域位于吉林省中南部，处于整个辽河流域的上游，是辽河东源——东辽河的发源地，主要包括东辽河、西辽河、招苏台河、条子河等河流，行政区划涵盖四平、辽源（除东丰县）的 2 个地级市、9 个县（市、区）、90 个乡镇，国土面积 1.7 万平方公里。

图例

-  吉林省辽河流域界线
-  吉林省域界线



吉林省辽河流域国土空间规划(2018-2035年)

规划范围图

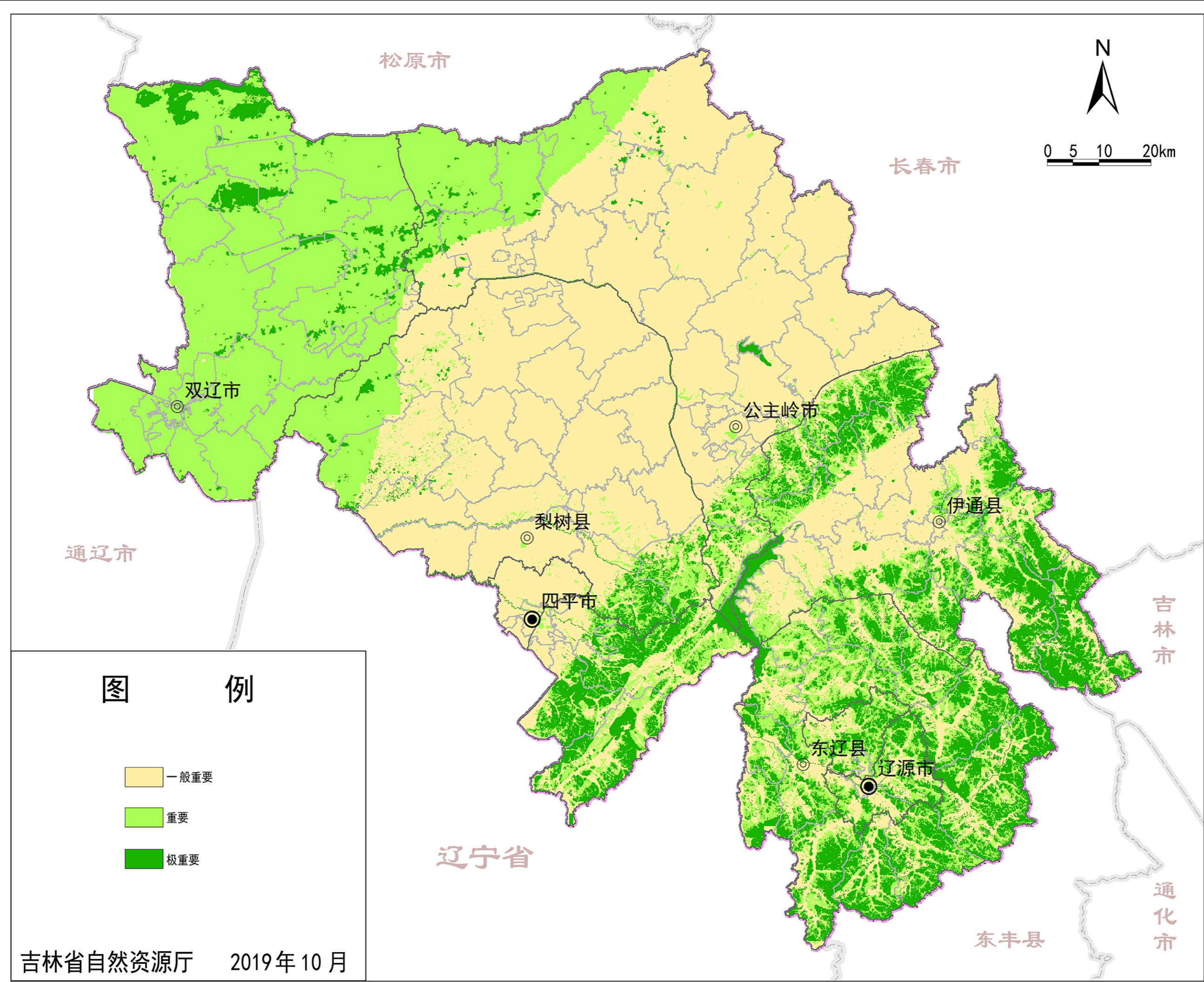
02



吉林省辽河流域国土空间规划(2018-2035年)

生态保护重要性评价图

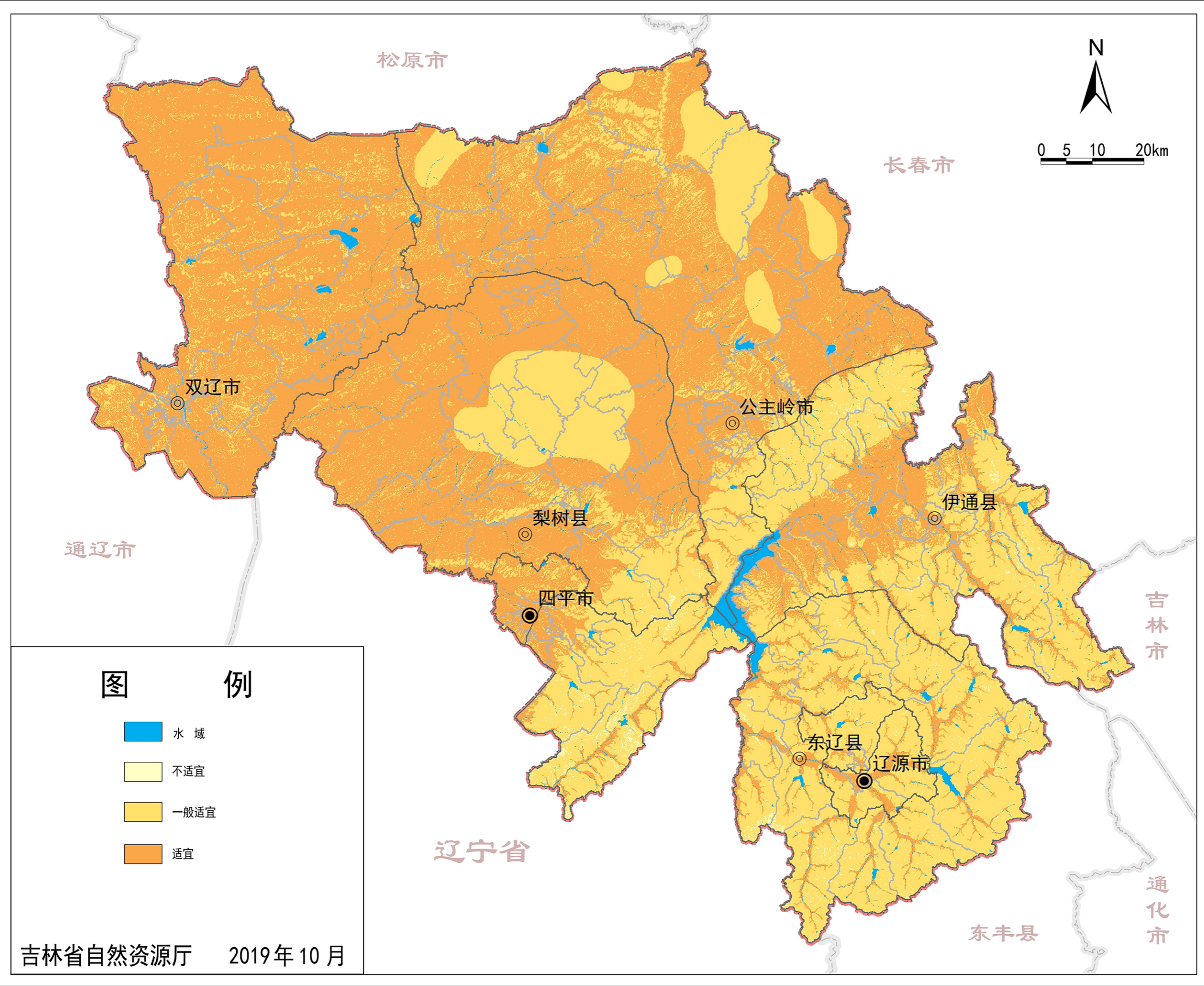
03-1



吉林省辽河流域国土空间规划(2018-2035年)

农业生产适宜性评价图

03-2



图例

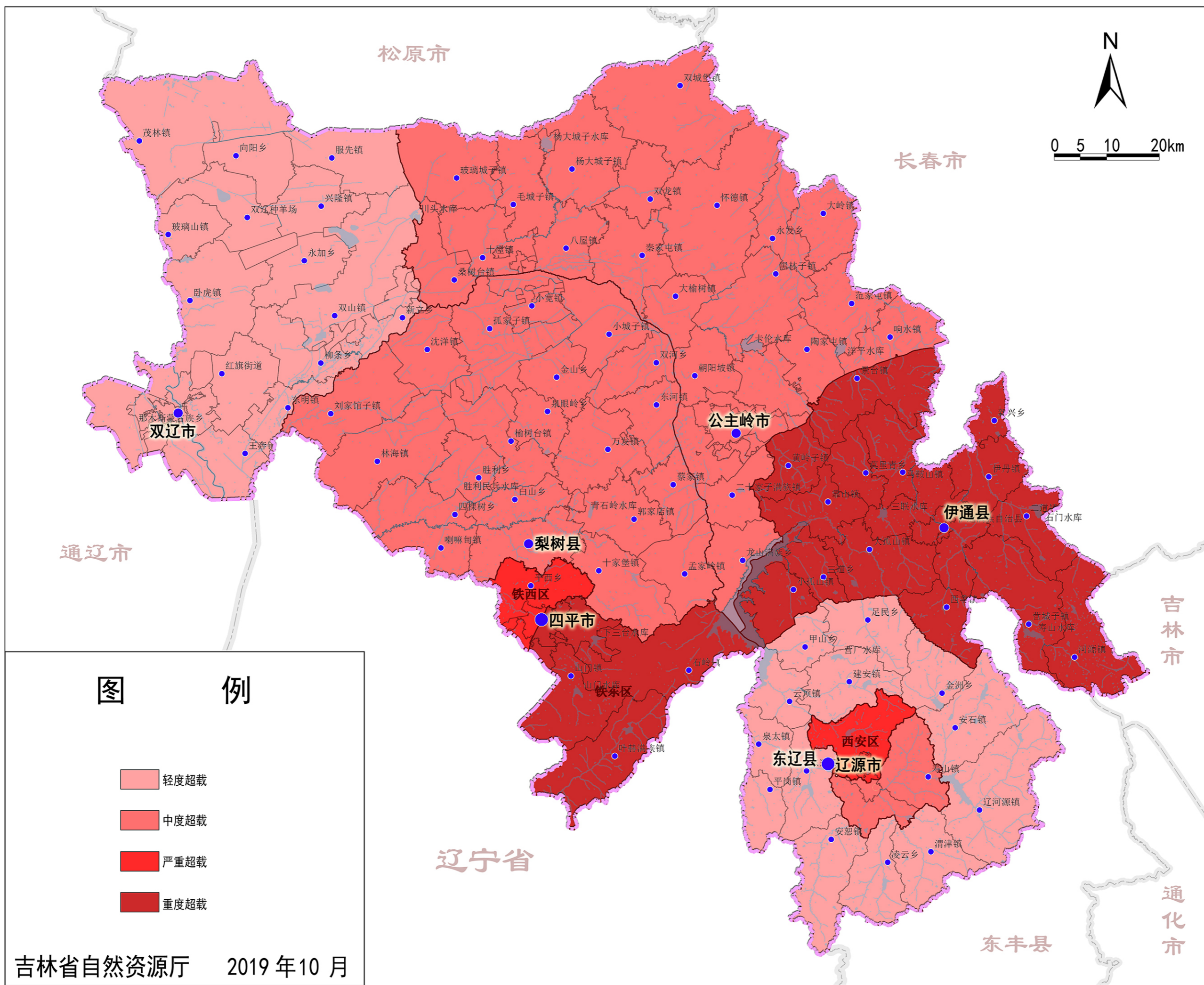
- 水域
- 不适宜
- 一般适宜
- 适宜

吉林省自然资源厅 2019年10月

吉林省辽河流域国土空间规划(2018-2035年)

资源环境承载能力评价图

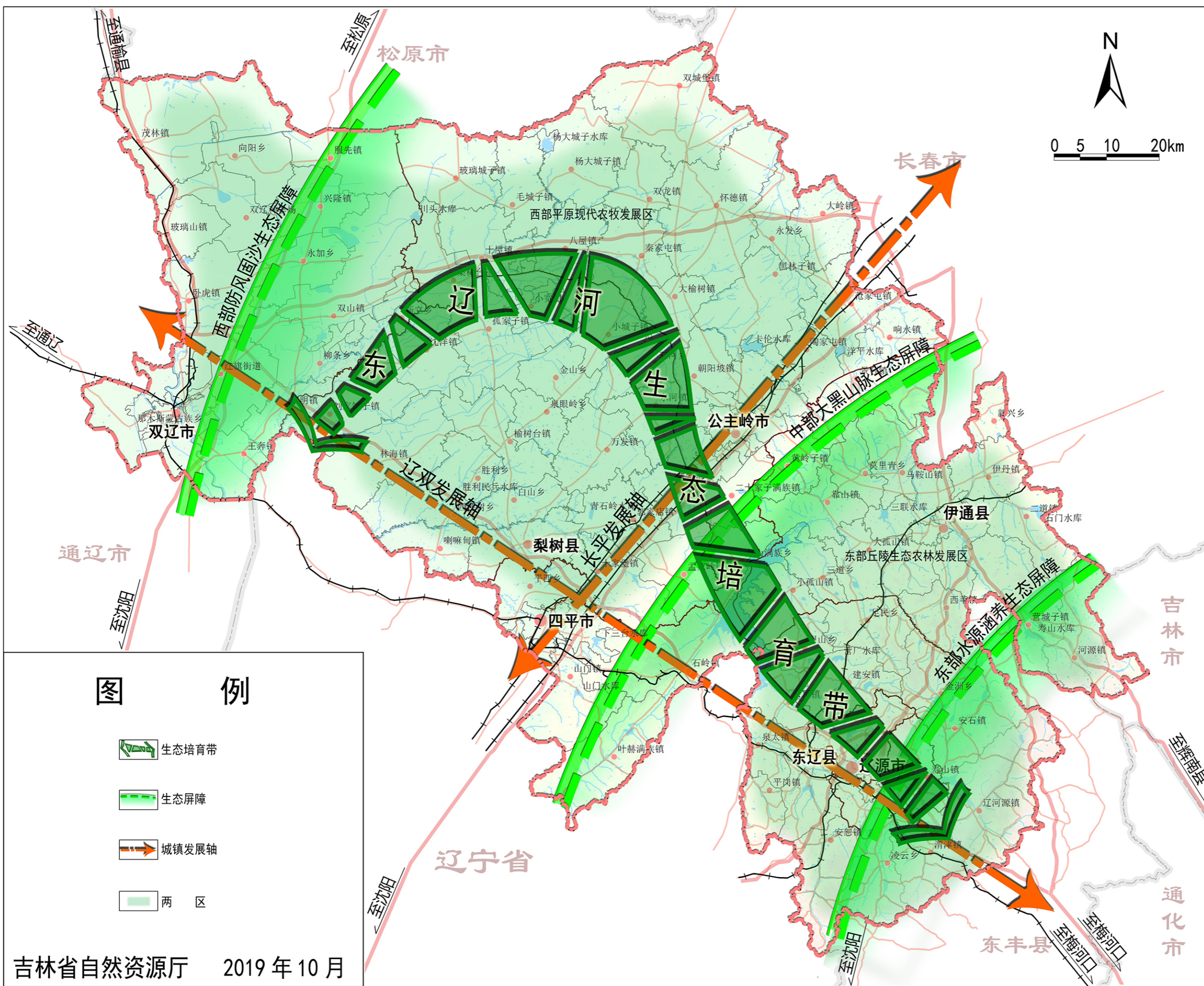
03-3



吉林省辽河流域国土空间规划(2018-2035年)

—— 国土空间总体格局图

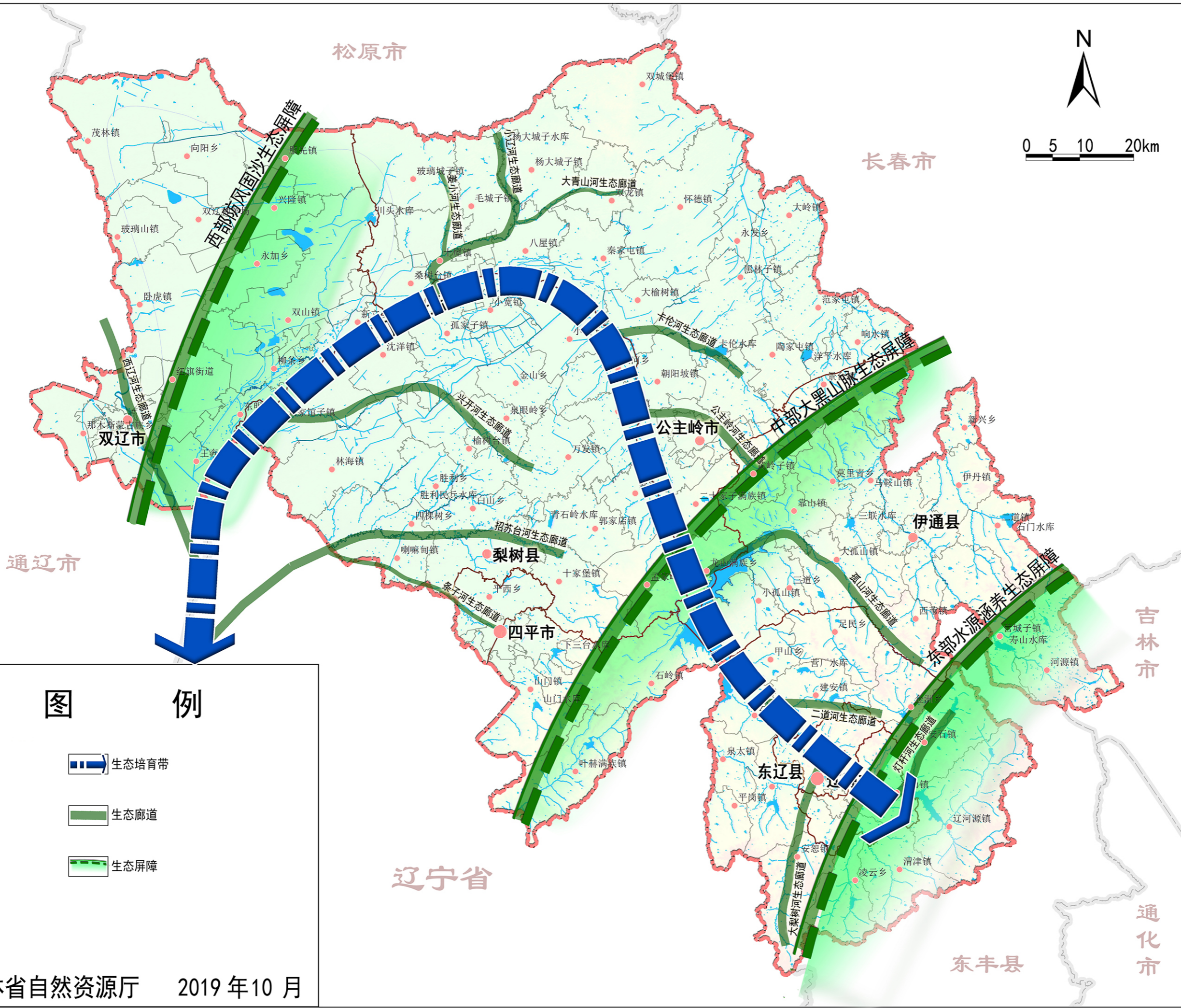
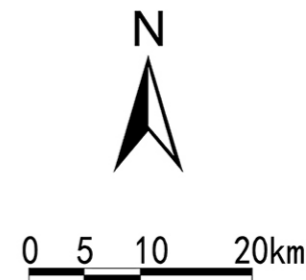
04



吉林省辽河流域国土空间规划(2018-2035年)

生态安全格局图

05



图例

- 生态培育带
- 生态廊道
- 生态屏障

吉林省辽河流域国土空间规划(2018-2035年)

“三线”划定图



吉林省辽河流域国土空间规划(2018-2035年)

城镇体系结构图



吉林省辽河流域国土空间规划(2018-2035年)

国土综合整治与生态修复规划图

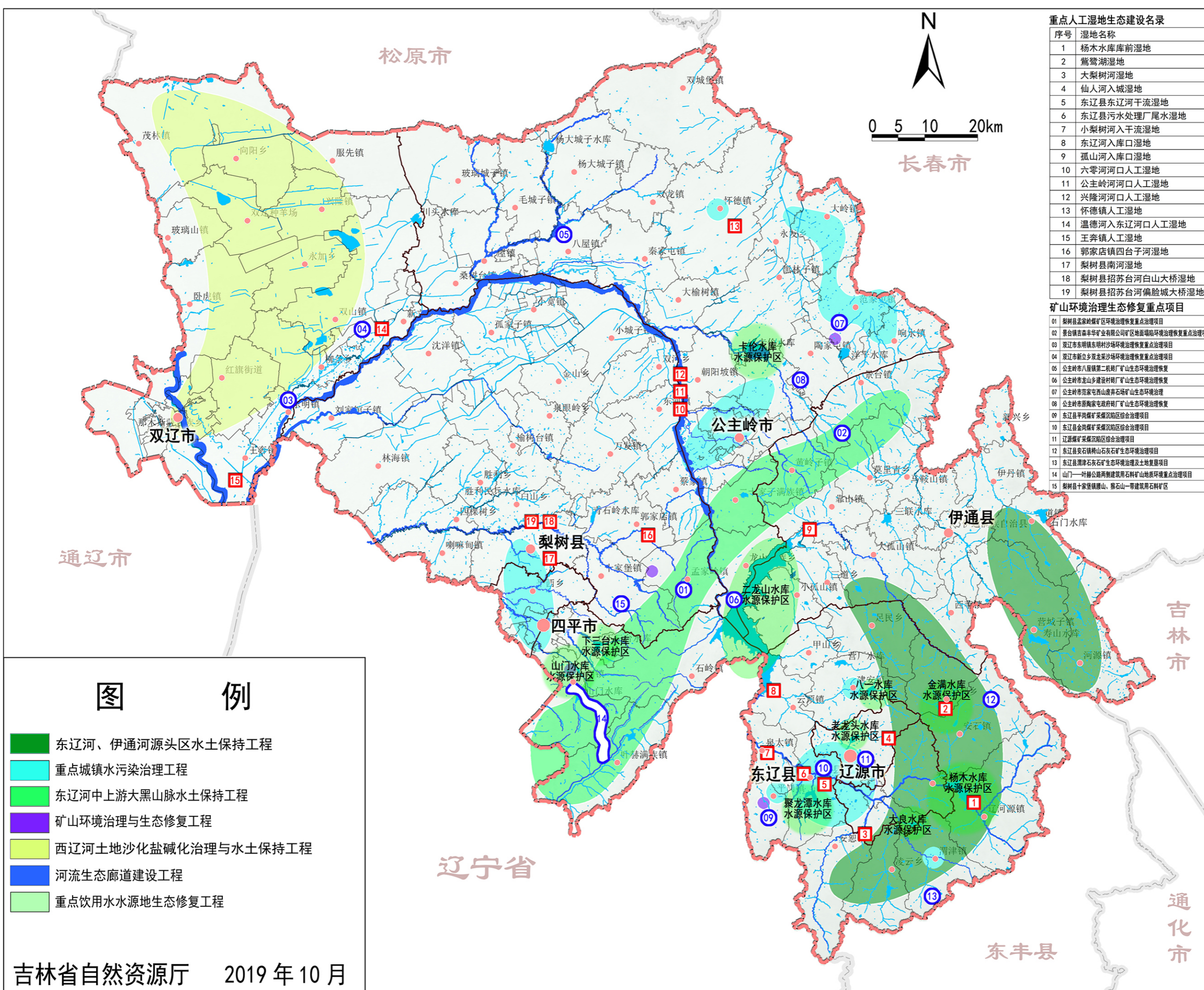
08

重点人工湿地生态建设名录

序号	湿地名称
1	杨木水库前湿地
2	鸳鸯湖湿地
3	大梨树河湿地
4	仙人河入城湿地
5	东辽县东辽河干流湿地
6	东辽县污水处理厂尾水湿地
7	小梨树河入干流湿地
8	东辽河入库口湿地
9	孤山河入库口湿地
10	六零河口人工湿地
11	公主岭河口人工湿地
12	兴隆河口人工湿地
13	怀德镇人工湿地
14	温德河入东辽河口人工湿地
15	王奔镇人工湿地
16	郭家店镇四台子河湿地
17	梨树县南河湿地
18	梨树县招苏台河白山大桥湿地
19	梨树县招苏台河偏脸城大桥湿地

矿山环境治理生态修复重点项目

01	梨树县孟家岭矿区环境治理生态修复重点项目
02	梨树县孟家岭矿区环境治理生态修复重点项目
03	双辽市东明镇东明村沙场环境治理生态修复重点项目
04	双辽市新立乡双龙沙场环境治理生态修复重点项目
05	公主岭市八里镇第二机砖厂矿山生态环境治理修复
06	公主岭市龙山乡建设村砖厂矿山生态环境治理修复
07	公主岭市范家屯西山炭井石场矿山生态环境治理
08	公主岭市原陶家屯政府砖厂矿山生态环境治理修复
09	东辽县平岗镇煤矿采煤沉陷区综合治理项目
10	东辽县金岗镇煤矿采煤沉陷区综合治理项目
11	辽源市金岗镇煤矿采煤沉陷区综合治理项目
12	东辽县安石镇镇山石灰石矿生态环境治理修复
13	东辽县渭津石灰石矿生态环境治理及土地复垦项目
14	山门—叶赫公路两侧建筑用石料矿山地质环境重点治理项目
15	梨树县十家堡镇泰山、泰山一带建筑用石料矿区



图例

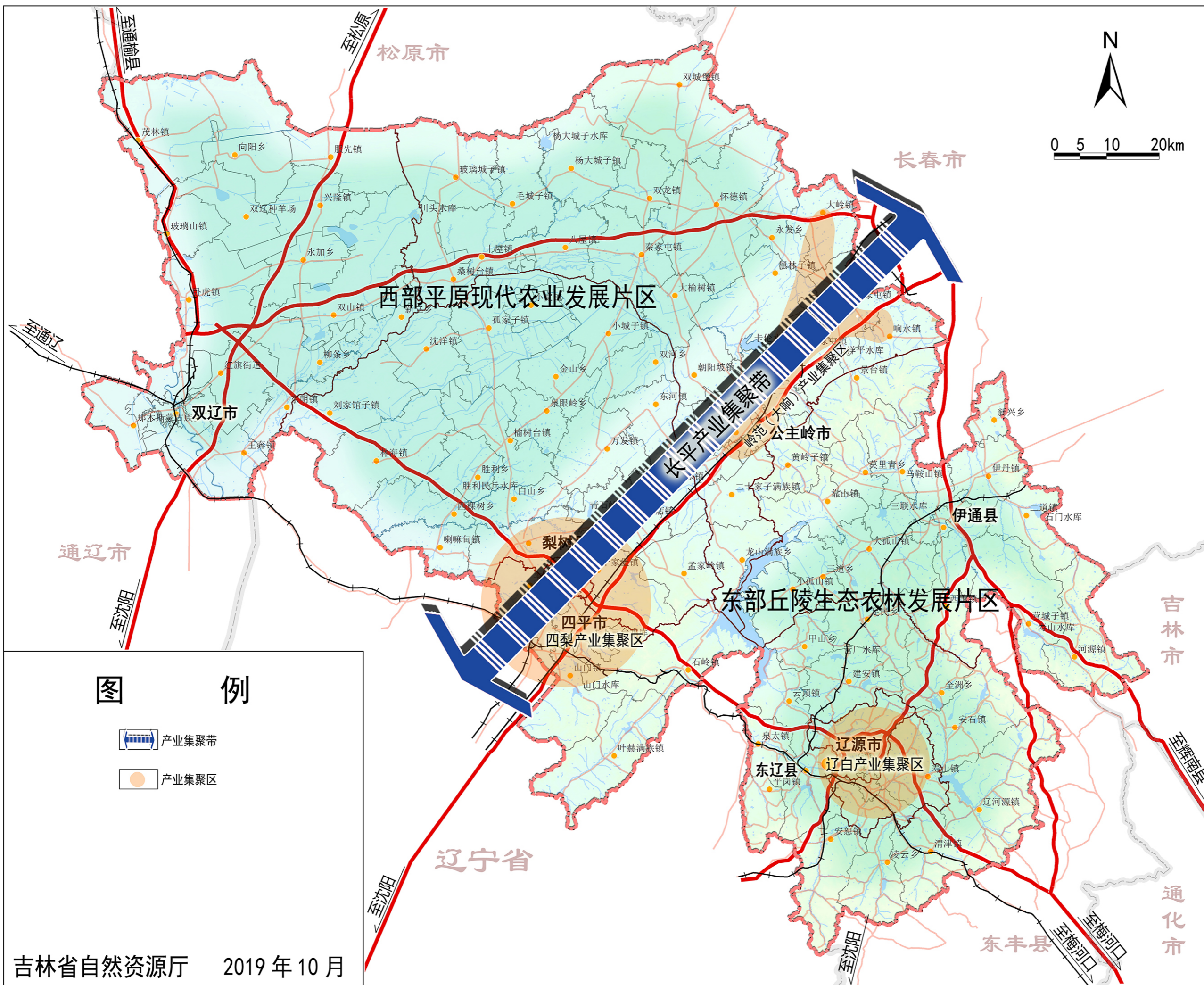
- 东辽河、伊通河源头区水土保持工程
- 重点城镇水污染治理工程
- 东辽河中上游大黑山脉水土保持工程
- 矿山环境治理与生态修复工程
- 西辽河土地沙化盐碱化治理与水土保持工程
- 河流生态廊道建设工程
- 重点饮用水源地生态修复工程

吉林省自然资源厅 2019年10月

吉林省辽河流域国土空间规划(2018-2035年)

产业空间布局图

09



吉林省辽河流域国土空间规划(2018-2035年)

基础设施规划图

辽河流域垃圾处理厂一览表

序号	城镇名称	垃圾处理厂(场)名称	处理方式	处理规模(t/d)	建设性质	服务范围
1	四平市	四平市生活垃圾焚烧处理厂	焚烧	800	已建	四平市(城区、平遥乡、城东乡、山门镇、叶赫满族镇)
2	公主岭市	公主岭市城市生活垃圾卫生填埋场	卫生填埋	300	即将封场	公主岭市城区、环岭乡、二十家子满族镇、刘家子镇、朝阳坡镇、黑林子镇、南崴子镇、龙山满族乡
3	公主岭市	公主岭市生活垃圾焚烧处理厂	焚烧	1400	新建	公主岭市、伊通县及其所辖乡镇
4	伊通县	伊通满族自治县生活垃圾处理厂	卫生填埋	180	已建	伊通县(城区、马鞍山镇、伊丹镇、二道镇、西苇镇、营城子镇、河源镇、新兴乡、大孤山镇)长春市(乐山镇、新湖镇)
5	梨树县	梨树县生活垃圾处理厂	卫生填埋	220	已建	梨树县(城区、梨树乡、白山乡、四棵镇、喇嘛甸镇、大房身乡、胜利乡、董家堡乡、榆树台镇、太平镇、万发镇、泉眼岭乡、金山乡、郭家店镇、十家堡镇、蔡家镇、孟家岭镇、东河镇、石岭子镇)
6	辽源市	辽源市城市生活垃圾处理厂	卫生填埋	660	已建	辽源市(城区、灯塔乡、山湾乡)东辽县(寿山镇、安石镇、辽河源镇、渭津镇、凌云乡、金州乡、建安镇、甲山乡、足民乡)
7	辽源市	辽源市生活垃圾焚烧处理厂项目	焚烧	400	新建	辽源市(城区、灯塔乡、山湾乡)东辽县(寿山镇、安石镇、辽河源镇、渭津镇、凌云乡、金州乡、建安镇、甲山乡、足民乡)
8	东辽县	东辽县清美城市生活垃圾处理有限公司	卫生填埋	180	封场	东辽县城区、泉太镇、平岗镇、云顶镇

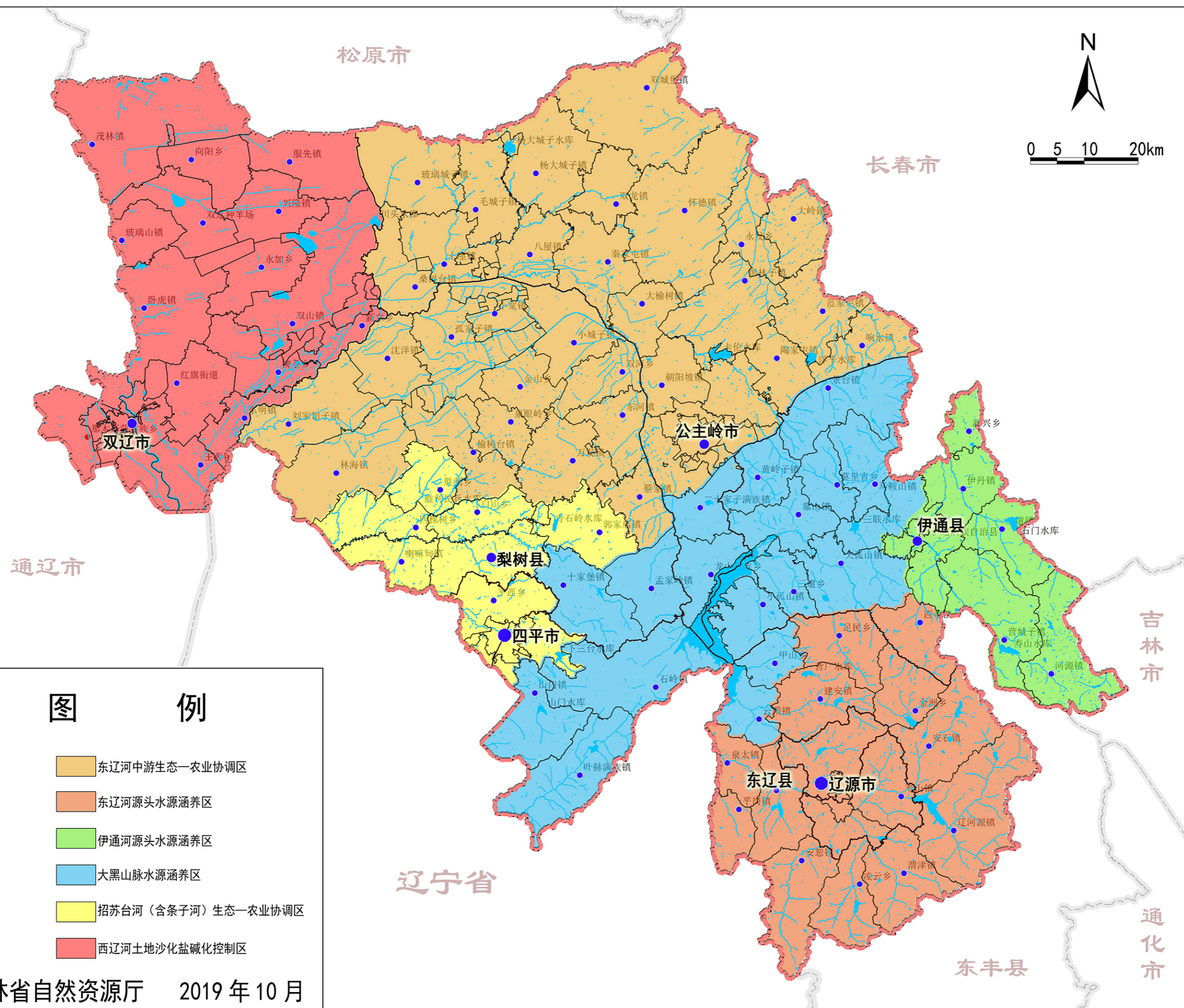


吉林省辽河流域国土空间规划(2018-2035年)

——国土空间管制分区图



0 5 10 20km



图例

- 东辽河中游生态—农业协调区
- 东辽河源头水源涵养区
- 伊通河源头水源涵养区
- 大黑山脉水源涵养区
- 招苏台河(含条子河)生态—农业协调区
- 西辽河土地沙化盐碱化控制区

吉林省自然资源厅 2019年10月